



Efficacité économique,
finalité sociale



Mardi 21 mars 2017 à 8 h 30

Dossier de presse

A VOS AGENDAS

L'économie autrement : le rôle de l'entreprise dans la Cité

LE 21 MARS 2017

de 8h30 à 10h30

Banque populaire Méditerranée
26 Avenue du Prado, 13006 Marseille

INSCRIPTION OBLIGATOIRE [ici](#)

Participation 20€ par personne
Gratuit pour les adhérents de la CRESS et de la FEI PACA



En partenariat avec : **tpbm**

Mardi 21 mars à 8 h 30, la Chambre régionale des entreprises de l'ESS et la Fédération des entreprises d'insertion de Provence-Alpes-Côte d'Azur vous proposent une table ronde sur l'économie autrement, le rôle de l'entreprise dans la cité.

Denis Philippe, président de la Cress Paca, Nordine El Miri, président de la FEI Paca, et Jean-Luc Monteil, président du Medef Paca, sont les acteurs du débat et vont développer leur point de vue sur la responsabilité des entreprises en matière sociale et éthique ainsi que sur la création de passerelles entre les différents acteurs économiques de Provence-Alpes-Côte d'Azur. Ils s'interrogeront sur le rôle et les pratiques de l'entreprise dans la cité.

Ce débat est animé par le journaliste Frédéric Delmonte, directeur de la rédaction de TPBM, partenaire de l'évènement.

Durant deux heures, les intervenants mettront en lumière ce que les entrepreneurs font au quotidien pour que le capital humain de l'entreprise soit au cœur des préoccupations et des projets. Ils exploreront les différentes façons de prendre soin de la société via des activités productives qui peuvent coexister. Alors que la société évolue, que la notion de travail est remise en cause, l'entreprise reste une référence, un pilier. Ce n'est pas seulement le lieu où l'on « gagne sa vie », c'est aussi un moyen de créer du lien, de faire société et de se réaliser personnellement.

L'économie sociale et solidaire, qui regroupe 17 000 entreprises en région, pense et met en action un projet démocratique équilibré entre réussite économique et sociale. Elle est l'un des principaux viviers de l'économie de proximité participant au développement global du territoire. Confrontée aux impératifs de gestion, tout en portant des valeurs, force est de constater que son modèle d'entreprise peine lui aussi à ouvrir l'horizon d'une exigence de démocratie supplémentaire dans la société actuelle.

La Fédération des entreprises d'insertion fédère 50 % des entreprises d'insertion et des agences de travail temporaire d'insertion en Provence-Alpes-Côte d'Azur. Elle fait le choix d'un développement concerté en privilégiant notamment des partenariats opérationnels avec les acteurs institutionnels et les entreprises de la région. Elle conçoit l'entreprise comme un moyen d'atteindre une pluralité de buts : création de richesses et développement durable.

Cette réflexion sur la responsabilité de l'entreprise en matière sociale est au cœur de l'actualité, en cette période présidentielle. La Cress Paca et la FEI Paca veulent être force de propositions pour développer la relation partenariale entre entreprises d'insertion, de l'ESS et lucratives.

La Chambre régionale des entreprises de l'économie sociale et solidaire Provence-Alpes-Côte d'Azur

Depuis sa création, la Cress Paca accompagne le développement économique des entreprises de l'économie sociale et solidaire et a mis en place différents outils pour une information rigoureuse, comparative et anticipative.

Aujourd'hui, elle va plus loin avec la tenue du répertoire des entreprises de l'ESS ou en proposant à ses adhérents des solutions utiles à leur développement et à leur croissance, afin d'améliorer la création de valeur : financement, ressources humaines, innovation sociale...

La Chambre, grâce aux liens tissés avec les entreprises de l'ESS, œuvre dans une véritable logique consulaire, afin d'être le catalyseur et l'amplificateur des meilleures initiatives et des meilleures pratiques de ces entreprises.

Les 17 000 établissements employeurs répartis sur tout le territoire régional, représentant de 11 à 19 % de l'emploi privé dans les départements, ont une légitimité forte dans la vie économique de Provence-Alpes-Côte d'Azur et sont les premières à favoriser une coopération inter-entreprises afin de proposer de nouvelles solutions.

Les fédérer au sein de la Cress Paca est l'un des enjeux 2016 qui se poursuit en 2017 avec la commercialisation de l'adhésion.

Attentive aux orientations en matière de développement économique de la région, la Cress Paca entend jouer pleinement son rôle d'acteur de rang consulaire afin de veiller à l'intégration de l'économie sociale et solidaire dans celles-ci ainsi que dans les formes de soutien aux entreprises que met en place la Région.

Les entreprises de l'ESS participent à la montée en gamme d'une économie de la qualité, qui contribue à la prospérité de tous. Elles sont au cœur des transformations en cours, favorisant des partenariats publics-privés, générant des solutions novatrices. Elles sont motrices dans les nouvelles attentes des Français, en améliorant les services du quotidien et en développant l'emploi de proximité.

Les études le montrent, depuis 30 ans le monde de l'ESS a su braver les crises économiques et financières.

L'économie sociale et solidaire est l'un des partenaires d'une politique économique, sociale et écologique, elle ne doit pas être traitée à part. Elle fait partie intégrante des richesses économiques de la Région. En cinq ans, elle a permis la création nette de plus de 4 000 emplois sur le territoire régional.

La Fédération des entreprises d'insertion Provence-Alpes-Côte d'Azur

La Fédération des entreprises d'insertion Paca regroupe 50 % des entreprises d'insertion et des entreprises de travail temporaire d'insertion de la région, soit 41 établissements, quelque 3 000 salariés et un chiffre d'affaires cumulé de 36 millions d'euros.

Elle représente, défend et promeut leur modèle entrepreneurial, à l'échelle territoriale, auprès des partenaires institutionnels, politiques, sociaux et des entreprises, dans le respect de ses principes.

Depuis 2011, une de ses missions socle est le développement de partenariats structurés et forts avec le monde économique. Ce travail de décloisonnement permet de créer de véritables alliances avec les entreprises du territoire. Les objectifs sont multiples comme lutter contre les préjugés, créer des opportunités d'affaires et de partenariats permettant aux salariés en fin de parcours de sortir en emploi stable, faire des rencontres fructueuses.

« La Fédération des entreprises d'insertion Paca fait le choix du développement concerté : afin de créer de l'activité économique et, par conséquent des emplois. Nos entreprises ont pour stratégie d'inscrire leurs actions sur un territoire local, en privilégiant des partenariats opérationnels avec les acteurs institutionnels et les entreprises de la région. Aujourd'hui, nous prouvons notre efficacité au quotidien. Nous avons les moyens d'y parvenir à plus grande échelle », indique Nordine El Miri, le président de la FEI Paca.

Les entreprises d'insertion de la Fédération participent activement à la création et la distribution des richesses, au bénéfice des personnes en parcours d'insertion qu'elles salarient et accompagnent. Elles impulsent de la création d'emplois et d'activités nouvelles, afin de répondre à des besoins non pourvus sur les territoires. Elles démontrent que leur modèle est une solution efficace pour lutter contre le chômage et l'exclusion.

Elles bénéficient d'un accompagnement personnalisé par la Fédération. En effet, la FEI Paca met au cœur de ses préoccupations le développement de leurs projets, apporte une expertise, valorise la professionnalisation des salariés, et les inscrit durablement dans un processus d'amélioration de la qualité de leur offre d'insertion. Plus du tiers des entreprises adhérentes ont la certification Afaq-Afnor.

Le Medef (Mouvement des entreprises de France) Provence-Alpes-Côte d'Azur

Le Medef Provence-Alpes-Côte d'Azur est le premier réseau professionnel régional au service de l'entreprise et de l'esprit d'entreprendre. Fédérant six Medef territoriaux et les principales branches professionnelles, il assure une représentativité des entreprises à l'échelle de la région. Porte-parole des entrepreneurs, il est représenté dans près de 50 instances socio-économiques régionales par près de 400 mandataires. Défenseur et promoteur des entreprises de toutes tailles et de tous secteurs d'activité, plus de 90% de ses membres comptent moins de 20 salariés.

Il est présidé depuis le 11 juillet 2013 par Jean-Luc Monteil, chef d'entreprises, qui siège au Conseil exécutif de l'organisation nationale du Medef aux côtés de Pierre Gattaz.

Conscient que les entreprises qui font de l'égalité des chances et de la mixité leurs priorités sont également celles enregistrant les meilleures performances, Le Medef Paca est mobilisé depuis de nombreuses années sur ce sujet.

Fin 2015, le Medef a lancé le mouvement « Patrons, champions du changement » en faveur de l'innovation sociale et managériale. Engageante mais non contraignante, cette dynamique s'appuie sur la capacité d'influence des dirigeants à faire bouger les choses – en termes de diversité ou de parité, notamment – au sein de leur entreprise.

Récemment, le Medef Paca a soutenu l'opération « Carrefour des mandats » visant à favoriser l'accession des femmes aux mandats territoriaux et régionaux. En parallèle, il est investi dans les champs de l'insertion professionnelle et du système éducatif. Jean-Luc Monteil est notamment parrain du dispositif « Sésame Jeunes Talents » porté par l'Apec, aspirant à permettre aux jeunes diplômés des quartiers prioritaires de la ville de mieux s'insérer dans la vie active.

Il s'efforce par ailleurs de tisser des liens avec les acteurs de l'Éducation nationale et de l'Enseignement supérieur. C'est ainsi que le Medef Paca s'est investi dans la semaine école-entreprise, la semaine AMU-Entreprise, Entreprendre pour apprendre (EPA), l'orientation post-bac, ou les 14 « comités locaux école entreprise » (CLEE). Il soutient également les actions des Unions patronales territoriales, comme la création d'une Ecole de la 2^e chance dans le Var, portée par l'Union patronale du Var (UPV), ou le dispositif d'insertion par l'activité économique « PAPPE-ACI », lancé par l'Union des entreprises des Alpes-de-Haute-Provence (UDE 04).

Dans son rôle de défenseur des acteurs économiques de Provence-Alpes-Côte d'Azur, le Medef Paca met en lumière la diversité et la richesse des entreprises de la région. Les entreprises de l'économie sociale et solidaire ont toute leur place dans cet écosystème en pleine révolution – numérique, environnementale, sociétale –.

« Il est de notre responsabilité d'anticiper ce que sera l'entreprise de demain. Nul doute qu'elle devra être agile et prospère, mais également sociale et solidaire », indique Jean-Luc Monteil.

L'économie sociale et solidaire en chiffres

- 2 Français sur 3 bénéficient d'une mutuelle
- 1 Français sur 3 est sociétaire d'une banque coopérative
- 1 Français sur 3 est sociétaire d'une mutuelle d'assurance
- 1 Français sur 2 adhère au moins à une association

Une économie qui redistribue

4,2 milliards € de salaires bruts distribués en Paca

Rémunérations ESS supérieures à celles de l'économie privée dans les secteurs du commerce, de la santé, de l'éducation, de l'hébergement et de la restauration

Une économie qui emploie

Provence-Alpes-Côte d'Azur est la 7^e région de France en volume d'emplois avec 163 000 salariés, soit 1 emploi sur 10 et 13,5 % des emplois privés. Les $\frac{3}{4}$ sont en CDI.

- 60 000 emplois dans l'action sociale
- 20 000 emplois dans l'enseignement
- 17 000 emplois dans les activités financières et d'assurances

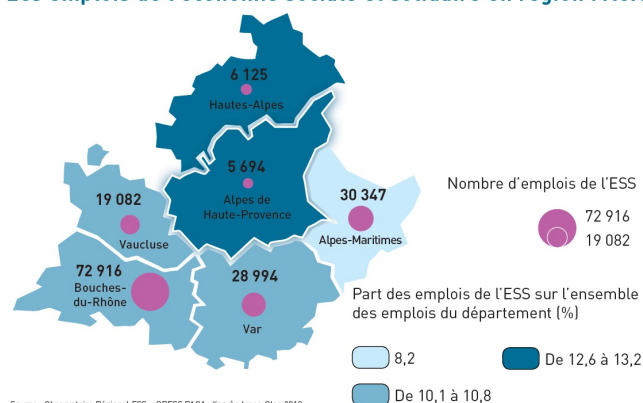
16 600 employeurs :

- 14 300 associations
- 1 600 coopératives
- 600 mutuelles
- 60 fondations

Provence-Alpes-Côte d'Azur est la 5^e région de France en volume d'établissements employeurs.

L'ESS est un employeur de taille, les moyennes et grandes entreprises sont très implantées, elles emploient la moitié des salariés de l'ESS

Les emplois de l'économie sociale et solidaire en région PACA



94 % des métiers existent dans l'ESS

Les plus forts taux d'emplois

- Sport et loisirs : 60,4 %
- Action sociale : 58,4 %
- Activités financières et d'assurances : 34,4 %

Une économie qui recrute

49 000 départs à la retraite d'ici 2027 dont 10 000 cadres.

Une économie qui a de l'avenir

80 % des Français attendent des entreprises qu'elles aient aussi une mission sociale

Une économie qui se professionnalise

71 % du budget des entreprises de l'ESS provient de la vente de produits et services en 2014.