

# L'Économie Sociale et Solidaire dans les Alpes de Haute-Provence en 2011



## Les chiffres clés

### Alpes de Haute-Provence

- **2 240** entreprises de l'économie sociale et solidaire dont **682** entreprises employeurs de l'ESS
- **2 411** établissements<sup>(1)</sup> dont **871** établissements employeurs de l'ESS soit 11,7 % des établissements employeurs du département pour **une progression de 3,5 % par an<sup>(2)</sup>**
- **5 270** emplois salariés de l'économie sociale et solidaire soit 11,9 % des salariés du département pour **une progression de 4,9 % par an<sup>(2)</sup>**
- **4 420** équivalents temps plein
- **69,0 %** des emplois sont occupés par des femmes
- **108,0** millions d'euros de salaires bruts distribués<sup>(3)</sup>

### PACA

- **43 586** entreprises dont **13 352** entreprises employeurs
- **48 780** établissements<sup>(1)</sup> dont **16 919** établissements employeurs de la région soit 8,4 % des établissements employeurs pour **une progression de 3,3 % par an<sup>(2)</sup>**
- **158 981** emplois salariés soit 9,6 % des salariés de la région pour **une progression de 2,9 % par an<sup>(2)</sup>**
- **134 217** équivalents temps plein
- **68,6 %** des emplois occupés par des femmes
- **3 740,2** millions d'euros de salaires bruts distribués<sup>(3)</sup>

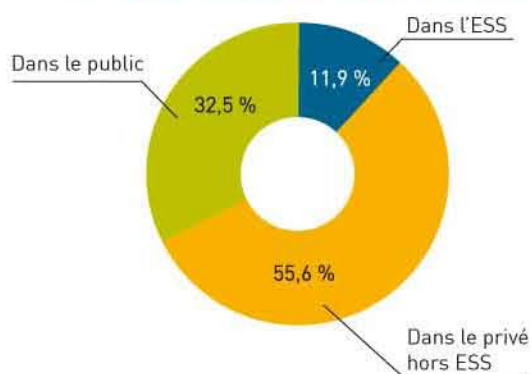
Données Insee Clap et Dads 2002 à 2009 • Données Insee Sirene juin-2011

L'économie sociale et solidaire compte 5 270 salariés des Alpes de Haute-Provence, soit plus d'un salarié sur dix dans le département (11,9 % de l'emploi total). Ces 871 établissements employeurs distribuent plus de 108,0 millions d'euros de salaires bruts. 17,6 % de l'emploi privé du département, tous secteurs d'activité confondus, relèvent d'entreprises de l'économie sociale et solidaire. La part de l'économie sociale et solidaire dans l'emploi privé des Alpes de Haute-Provence a fortement augmenté par rapport à 2008 (+0,9 point).

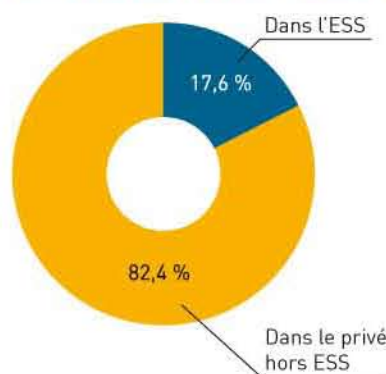
Malgré un contexte économique et financier difficile, qui a marqué l'économie dès le deuxième semestre 2008, les effectifs salariés de l'économie sociale et solidaire, dans les Alpes de Haute-Provence, ont continué d'augmenter (+4,1 % entre 2008 et 2009).

## Répartition de l'emploi départemental

L'emploi salarié public et privé dans les Alpes de Haute-Provence en 2009



L'emploi salarié privé dans les Alpes de Haute-Provence en 2009



Source : INSEE Clap • Traitement : Observatoire Régional ESS PACA

<sup>(1)</sup> Un établissement est une unité de production géographiquement individualisée, mais juridiquement dépendante de l'entreprise. Une même entreprise peut avoir plusieurs établissements sur différents territoires.

<sup>(2)</sup> Taux d'évolution annuel moyen depuis 2002, hors agriculture, sylviculture et pêche.

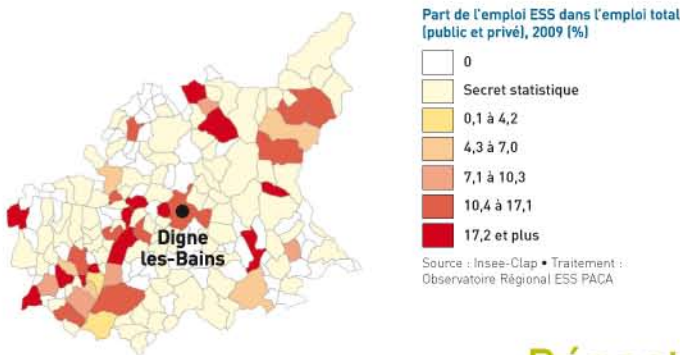
<sup>(3)</sup> Hors charges patronales.

## Les 4 formes d'entreprises

L'économie sociale et solidaire en 2009	Alpes de Haute-Provence		PACA	
	Nombre de salariés	Nombre d'établissements	Nombre de salariés	Nombre d'établissements
Association	4 564	756	131 658	14 600
Coopérative	488	78	17 318	1 648
Mutuelle	215	36	7 264	608
Fondation	-	1	2 741	63
<b>Total ESS</b>	<b>5 270</b>	<b>871</b>	<b>158 981</b>	<b>16 919</b>
Part de l'ESS sur le territoire	11,9 %	11,7 %	9,8 %	8,4 %
Taux de croissance de l'ESS (2008-2009)	+4,1 %	+4,9 %	+2,1 %	+2,3 %
Taux de croissance global privé et public (2008-2009)	-0,1 %	+0,2 %	-0,1 %	+0,1 %

Entre 2008 et 2009, le département connaît une forte hausse de l'emploi (+4,1 %) ainsi que du nombre d'établissements (+4,9 %) de l'économie sociale et solidaire. Ces tendances sont supérieures aux évolutions observées à l'échelle régionale. Si l'économie sociale et solidaire montre, à l'échelle régionale et départementale, une croissance significative de l'emploi et du nombre d'établissements, il n'en va pas de même pour le reste de l'économie (privé - public).

## Un maillage territorial

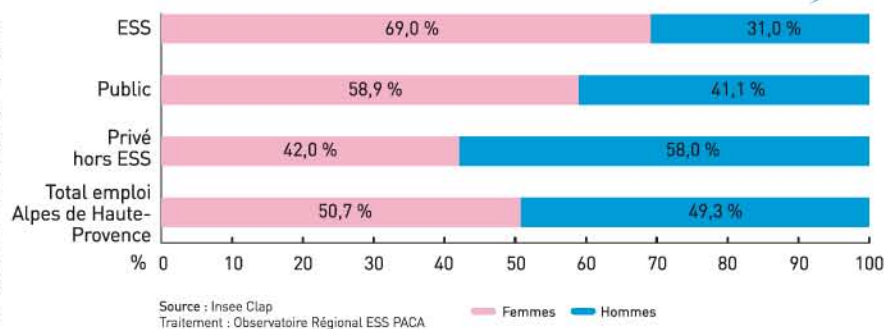


Dans les Alpes de Haute-Provence, 65,5 % des communes comptent au moins un salarié de l'économie sociale et solidaire (en 2009).

Pour 16,0 % d'entre elles, l'économie sociale et solidaire a un poids dans l'emploi local (privé - public) supérieur à la moyenne départementale (11,9 %) et pour 21,4 % un poids supérieur à la moyenne régionale (9,6 %). L'ensemble de ces données illustre la couverture territoriale de l'emploi de l'économie sociale et solidaire.

## Répartition de l'emploi par sexe

La part d'emploi féminin dans les effectifs salariés de l'économie sociale et solidaire dans les Alpes de Haute-Provence reste stable ; soit 69,0 % de l'emploi de l'ESS. Si ce taux reste au dessus de la moyenne régionale, l'écart se réduit (0,4 point) par une hausse de la part de l'emploi féminin en région (68,6 % contre 68,0 % en 2008). Dans l'ESS, 57,5 % des postes de cadres, professions intellectuelles et chefs d'entreprises sont occupés par des femmes, contre 35,6 % dans le privé hors ESS (en 2009 dans les Alpes de Haute-Provence).

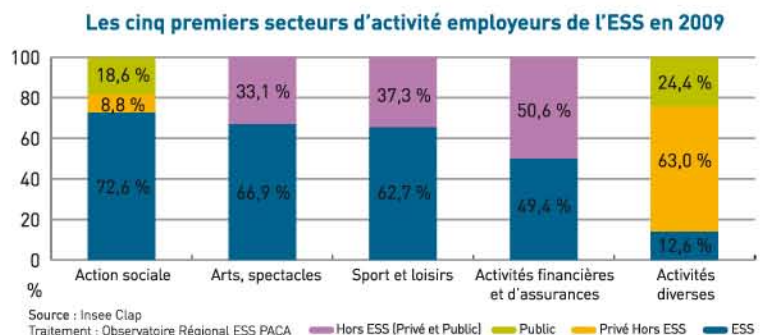


## Les principaux secteurs d'activité

L'économie sociale et solidaire représente les 3/4 de l'emploi des Alpes de Haute-Provence, dans le secteur de l'action sociale, soit 2 713 emplois salariés.

L'économie sociale et solidaire a également un rôle majeur dans les secteurs des arts & spectacles et sport & loisirs. Deux tiers des emplois départementaux de ces secteurs relèvent de l'économie sociale et solidaire (respectivement 66,9 % et 62,7 %).

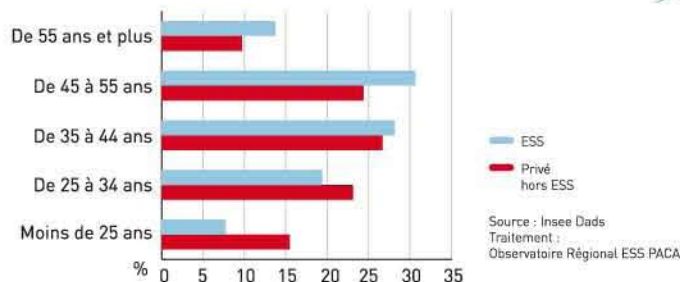
Les plus importants volumes de salariés de l'économie sociale et solidaire se trouvent ensuite dans les activités financières et d'assurances (392), l'enseignement (260), le soutien aux entreprises (252) et l'hébergement et restauration (241).



## Composition de l'emploi

La pyramide des âges des salariés de l'économie sociale et solidaire continue de s'élargir à son sommet (par déversement et par de nouvelles embauches). Les départs à la retraite dans les Alpes de Haute-Provence sont évalués à 44,6 % des salariés de l'économie sociale et solidaire (à l'horizon 2026), contre 34,4 % des emplois privés hors ESS.

À moyen terme (2016), ce sont 13,8 % des effectifs de l'économie sociale et solidaire du département qui seront potentiellement concernés par les départs à la retraite.



L'économie sociale et solidaire repose sur des formes et des tailles d'entreprises différentes, qui répondent à un modèle d'entrepreneuriat collectif rassemblant plusieurs personnes autour d'un projet commun. Le volume d'établissements de moins de 10 salariés est important dans les Alpes de Haute-Provence (78,8 % des établissements de l'économie sociale et solidaire dans le département).

La répartition des salariés par taille d'établissements, montre que plus de la moitié des effectifs salariés de l'économie sociale et solidaire sont dans des établissements de plus de 20 postes (54,2 %).

	Nombre d'établissements	Nombre de salariés
Micro-entreprises : moins de 10 postes	525	1 305
Très petits établissements (TPE) : de 10 à 19 postes	73	952
Petits établissements : de 20 à 49 postes	55	1 679
Moyens établissements : de 50 à 249 postes	13	989
Grands établissements : 250 postes et plus	-	-

Source : Insee Dads • Traitement : Observatoire Régional ESS PACA

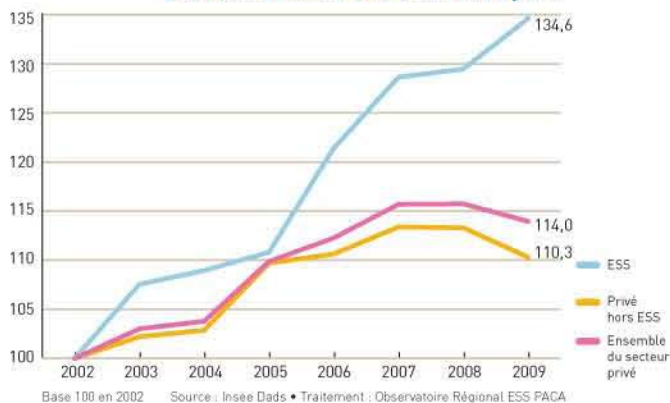
## Dynamique d'évolution

L'emploi salarié dans l'économie sociale et solidaire a augmenté de 4,9 % en moyenne par an dans les Alpes de Haute-Provence.

Après un ralentissement du taux de croissance de l'emploi entre 2007 et 2008, l'évolution des effectifs salariés de l'économie sociale et solidaire retrouve un dynamisme significatif.

Sur la même période (2002-2009), les effectifs salariés des entreprises privées hors ESS des Alpes de Haute-Provence sont en hausse de 1,5 %.

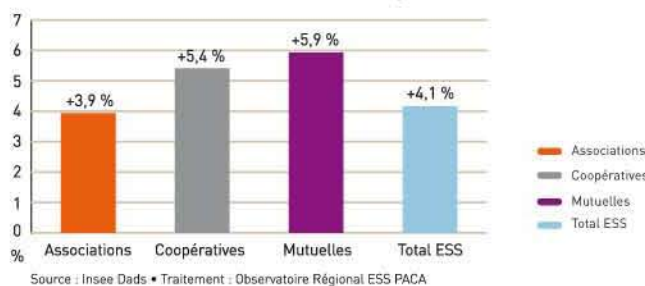
### Évolution du nombre de salariés du privé



L'ensemble des familles de l'ESS voit leurs effectifs augmenter entre 2008 et 2009 dans les Alpes de Haute-Provence (+4,1 %). Ainsi, les trois familles de l'économie sociale et solidaire contribuent au taux de croissance des effectifs salariés.

Le fort taux de croissance pour les mutuelles est à interpréter avec précaution puisqu'il repose sur de faibles volumes. Les fondations ne sont pas représentées en raison de fortes variations sur de faibles volumes d'emploi.

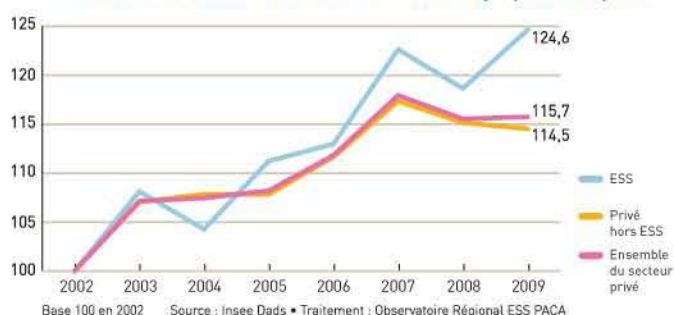
### Évolution du nombre de salariés par famille (2008-2009)



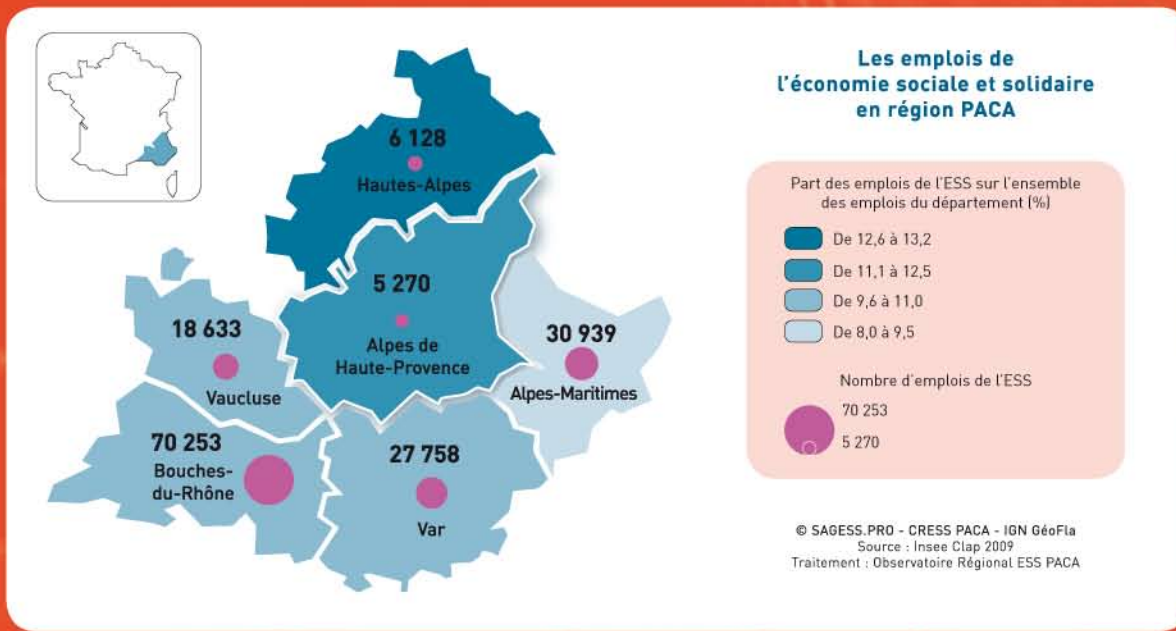
Le volume d'établissements de l'économie sociale et solidaire dans le département continue sa croissance, sans pour autant suivre une tendance linéaire. Le nombre d'établissements employeurs de l'économie sociale et solidaire enregistre, entre 2002 et 2009, un taux de croissance annuel moyen de 3,5 %.

Sur la période 2008-2009, la croissance du nombre d'établissements employeurs, se détache des tendances départementales du reste du secteur privé.

### Évolution du nombre d'établissements employeurs du privé



# Les Alpes de Haute-Provence dans la région



## L'Observatoire Régional de l'Économie Sociale et Solidaire

En février 2007, la CRESS PACA a été officiellement chargée par la région Provence-Alpes-Côte d'Azur de la création d'un observatoire, dans le cadre du Schéma Régional de Développement Économique (SRDE) et du Programme Régional de Développement de l'Économie Sociale et Solidaire (PROGRESS).

Depuis la normalisation du champ de l'économie sociale et solidaire, l'Observatoire Régional propose des études statistiques, analytiques et thématiques sur différentes échelles territoriales (commune, intercommunalité, Pays, Parc Naturel Régional, Zones d'Emploi, Schéma de Cohérence Territoriale, département et région).

L'expérience développée permet des analyses comparatives avec d'autres secteurs économiques, d'autres territoires, sur plusieurs années et servent de support à l'action publique et privée en faveur du développement du secteur.

**sagess<sup>pro</sup>**

**Aide à la décision et Réseau social d'entreprises, pour les professionnels de l'économie sociale et solidaire en Provence-Alpes-Côte d'Azur.**

Dirigeants, gérants, administrateurs, chargés de développement, responsables de service, professionnels encadrants des associations, coopératives, mutuelles et fondations... Inscription libre et gratuite !  
[www.sagess.pro](http://www.sagess.pro)



### Offres de services

- des études thématiques et territoriales (données de cadrage, diagnostics territoriaux, notes de conjoncture),
- de la diffusion de savoir-faire (fourniture de bases de données économie sociale et solidaire, ingénierie d'analyse),
- du conseil (qualification de l'information, appui méthodologique),
- des outils d'aide au pilotage et à la décision,
- des publications, conférences et un site web.

Pour en savoir plus

Observatoire Régional de l'Économie Sociale et Solidaire Provence-Alpes-Côte d'Azur  
[observatoire@cresspaca.org](mailto:observatoire@cresspaca.org)



**Chambre Régionale de l'Économie Sociale et Solidaire Provence-Alpes-Côte d'Azur**  
19 rue Roux de Brignoles  
13006 Marseille  
Tél +33 (0)4 91 54 96 75  
Fax +33 (0)4 91 04 08 29  
Métro Préfecture  
[cress@cresspaca.org](mailto:cress@cresspaca.org)  
[www.cresspaca.org](http://www.cresspaca.org)

Avec le soutien de :

