

Guide de l'innovation sociale 2015

COMPRENDRE, CARACTERISER ET DEVELOPPER
L'INNOVATION SOCIALE
EN PROVENCE-ALPES-COTE D'AZUR



les Cahiers

de l'Observatoire
Régional de l'Économie
Sociale et Solidaire

PROVENCE-ALPES-CÔTE D'AZUR

n°2

Conception et rédaction :

Thomas Guérin (CRESS PACA), Nadine Richez-Battesti (LEST-CNRS AMU)

Relecture, corrections et conseils :

L'équipe de la CRESS PACA, les membres du Conseil Scientifique de l'Observatoire régional de l'ESS et les membres du groupe de travail innovation DRJSCS

Mise en forme :

Les Poulets Bicyclettes

Guide Innovation Sociale 2015

Observatoire Régional ESS - CRESS PACA/LEST-CNRS AMU

Imprimé à 300 exemplaires sur papier 100 % recyclé

1^{ère} édition - mars 2015



Dis-moi et j'oublierai,
montre-moi et je me souviendrai,
implique-moi et je comprendrai

Confucius



Éditorial

L'innovation sociale, un nouvel écosystème ?

Les pratiques qui visent à répondre aux besoins sociaux par des solutions nouvelles sont un phénomène ancien. Dans ces processus, les acteurs de l'économie sociale et solidaire ont été historiquement à l'origine de nombreuses réponses innovantes.

Trois faits prennent une acuité renouvelée.

- Tout d'abord, le contexte global de mutation climatique et de difficultés socio-économiques est une situation inédite, ce qui pousse les acteurs publics et privés à trouver de nouvelles façons de répondre à ces enjeux ;

- Ensuite, il est désormais admis que l'«innovation sociale» est complémentaire et indissociable de «l'innovation technologique». Les entreprises et les organisations sont ainsi invitées à (re)penser leur activité autour du trio: Recherche et développement/ Financeurs/Parties-prenantes ;

- Enfin, l'innovation sociale fait désormais l'objet de politiques publiques spécifiques au niveau européen (la commission fait de l'innovation sociale un levier majeur de croissance et d'emploi dans le cadre de la stratégie 2020), national (l'innovation sociale a reçu une définition officielle dans l'article 15 de la Loi n°2014-856 du 31 juillet 2014 relative à l'économie sociale et solidaire) et enfin local (de nombreuses collectivités se sont emparées de ces questions, notamment dans le cadre des «stratégies régionales de l'innovation»).


Au-delà du développement de nouveaux outils financiers, le constat des acteurs territoriaux est que l'innovation sociale ne se décrète pas. Le rôle des pouvoirs publics et de ses partenaires peut alors être de créer les conditions favorables à son émergence et son développement, via notamment la construction d'éco-systèmes territoriaux, à l'image par exemple des «pôles de compétitivité», associant l'ensemble des parties prenantes sur un territoire.

C'est l'ambition portée par la Chambre régionale de l'économie sociale et solidaire et la Préfecture de région à travers ce guide : contribuer à la mise en réseau des acteurs ; mieux intégrer cette notion dans les politiques publiques actuelles, identifier les sources de financement actuel et futur.

Ce sont de nouveaux rapports sociaux que l'innovation sociale cherche à promouvoir : «consomm'acteurs», «prosommateurs», démocratie économique, énergie renouvelable citoyenne, économie circulaire, collaborative... Chacun est invité à y trouver sa place : citoyens, organisations de l'économie sociale et solidaire, sociétés commerciales, collectivités territoriales et État.

Ce guide traduit ainsi un engagement commun : celui d'accompagner et d'aider à développer ces démarches nouvelles au service du développement du territoire régional

Denis PHILIPPE
Président de la Chambre Régionale
des entreprises de l'ESS



Michel CADOT
Préfet de Région PACA



SOMMAIRE

Un guide sur l'innovation sociale : pourquoi et pour qui ?.....	5
Vous avez dit innovation sociale ?.....	6
Quelques idées reçues sur l'innovation sociale.....	7
REPÉRER L'INNOVATION SOCIALE.....	9
5 critères pour mieux appréhender l'innovation sociale.....	10
CARACTÉRISER L'INNOVATION SOCIALE.....	11
 L'innovation comme réponse aux besoins sociaux.....	12
 Le processus participatif au cœur de l'innovation.....	13
 L'innovation par les liens du territoire.....	14
 L'innovation par le modèle économique.....	15
 L'innovation en termes d'appropriation collective de la valeur.....	16
LES RESSOURCES ET LES FINANCEMENTS DE L'INNOVATION SOCIALE.....	18
RETOURS D'EXPÉRIENCES	
Programme expérimental de soutien à l'innovation sociale de la DGCS.....	20
Séminaire Régional Innovation Sociale 2013.....	21
17 Exemples d'initiatives socialement innovantes.....	22
ET MAINTENANT ?.....	24
INFOS +	
Innovation, innovation technologique, innovation sociale, utilité sociale : définitions ?.....	25
Observer l'innovation sociale : quelle méthode ?.....	26
Radar partagé de l'innovation sociale - Questionnaire.....	27
Stratégie Régionale de l'Innovation & innovation sociale en Région PACA.....	29
Liens, ressources et adresses utiles.....	30
Les pictos de l'innovation sociale.....	33

Un guide sur l'innovation sociale : pourquoi et pour qui ?

Pourquoi ?

Aider les initiatives sociales et solidaires que cela soit sous forme de collectifs, d'organisations ou d'entreprises :

- › à structurer et à viabiliser leur projet ;
- › à considérer l'innovation comme une manière de répondre aux défis économiques, sociaux et environnementaux ;
- › à modifier la perception de (leur propre) innovation et à repérer dans leurs actions des éléments étant de l'ordre d'une innovation sociale ;
- › en fournissant des outils et méthodes valorisables ;
- › en s'inspirant d'initiatives remarquables ;
- › pour faire écho à d'autres initiatives (innovantes ou pas), à d'autres échelles, sur d'autres territoires.

Pour qui ?

Ce guide s'adresse aux :

- › **Porteurs de projet** ;
- › **Entreprises sociales et solidaires*** : administrat(ric)eurs, direct(ric)eurs, gérant(e)s, responsables de service, de projet, managers, chargé(e)s de mission... ;
- › **Acteurs de l'innovation** : institutionnels, réseaux, fédérations, acteurs de l'accompagnement ;
- › Acteurs de développement local et territorial.

* Les entreprises sociales et solidaires, ou entreprises de l'économie sociale et solidaire rassemblent :

- les personnes morales de droit privé constituées sous la forme d'associations, de coopératives, de mutuelles ou de fondations
- les sociétés commerciales qui poursuivent un but autre que le partage des bénéfices, recherchent une utilité sociale, instaurent une gouvernance démocratique de leurs parties prenantes, consacrent la majorité de leurs bénéfices au développement de l'activité, constituent une réserve statutaire obligatoire impartageable

Plus de précisions : Loi relative à l'ESS du 31 juillet 2014

[www.economie.gouv.fr/
loi-economie-sociale-et-solidaire](http://www.economie.gouv.fr/loi-economie-sociale-et-solidaire)

Ainsi, ce guide cherche à fournir des indications pour :

- › renforcer, orienter, développer les projets ;
- › valoriser les activités innovantes ;
- › favoriser les contacts, les passerelles, les contrats et les alliances diverses entre les initiatives des territoires.

Vous avez dit innovation sociale ?

Une innovation sociale combine une **finalité sociale** (ou sociétale) de l'activité et un **processus participatif** que l'entreprise met en œuvre pour réaliser cette activité. Elle se traduit également par une meilleure **implication des usagers**, et plus largement des diverses parties-prenantes du territoire, ainsi que par une recherche de **partage de la valeur** produite (économique, sociale, environnementale) avec toute la société. À titre d'illustration, nous avons observé les **finalités sociales** suivantes, en réponse à des besoins sociaux identifiés :

- › améliorer les conditions de vie (type HAS¹) ;
- › fournir du travail et de l'activité sur un territoire (type Coodyssée¹, jardins de cocagne) ;
- › produire localement des fruits et légumes sans aucun intrant (type permaculture) ;
- › renforcer la durabilité des modes de production et consommation (type Amap) ;
- › utiliser uniquement les énergies de source renouvelable (type Enercoop¹) ;
- › gérer et recycler la totalité des déchets produits par une activité complémentaire (type Geres) ;
- › diversifier les modes de socialisation, renforcer le lien social ;
- › lutter contre les inégalités, les exclusions, les discriminations ;
- › réduire la précarité sociale, économique, énergétique ;
- › etc.

L'entreprise, pour réaliser cette finalité, se dote d'un processus participatif qui peut se traduire par :

- › la réunion des producteurs et des consommateurs du même produit ou service dans l'organisation, l'entreprise (type Enercoop pour l'énergie) ;
- › la double qualité de locataire et propriétaire, à la fois individuel et collectif, d'un même bien (type Habitat participatif) ;
- › l'association de citoyens, collectivités locales et organisations, entreprises diverses dans la co-construction de divers circuits-courts (type amap pour les biens agricoles ou culturels) ;
- › une dimension d'autonomisation, en termes de conception, de production ou de distribution et diffusion des biens ou services (type autoproduction des jardins partagés ou collectifs ou urbains, autoréhabilitation accompagnées des compagnons bâtisseurs).

La question de la formation du prix et plus largement de la redistribution des richesses produites (dont la prise en compte des impacts négatifs : déchets, gaspillage d'énergie, phénomènes contre-productifs...) permet également de caractériser une démarche d'innovation sociale.

En France, la loi relative à l'économie sociale et solidaire définit ainsi l'innovation sociale, dans son article 15 :

«Est considéré comme relevant de l'innovation sociale le projet d'une ou de plusieurs entreprises consistant à offrir des produits ou des services présentant l'une des caractéristiques suivantes :

- 1° Soit répondre à des besoins sociaux non ou mal satisfaits, que ce soit dans les conditions actuelles du marché ou dans le cadre des politiques publiques ;
- 2° Soit répondre à des besoins sociaux par une forme innovante d'entreprise, par un processus innovant de production de biens ou de services ou encore par un mode innovant d'organisation du travail. Les procédures de consultation et d'élaboration des projets socialement innovants auxquelles sont associés les bénéficiaires concernés par ce type de projet ainsi que les modalités de financement de tels projets relèvent également de l'innovation sociale. »

Cinq points clés ressortent de cette définition.

- › Le besoin social auquel répond le projet et plus largement le processus de transformation sociale qu'il entraîne sont centraux dans l'innovation sociale ;
- › le processus d'élaboration, de production et de diffusion ;
- › l'organisation du travail ;
- › la place du bénéficiaire, de l'utilisateur, des parties prenantes dans leur ensemble ;
- › les modalités de financement du projet...

Les initiatives les plus innovantes combinent plusieurs de ces dimensions.

Suite de la discussion sur les concepts et définitions page 25

On regroupe ici sous ce terme de « **parties-prenantes** » d'une activité socialement innovante tous types d'acteurs qui peuvent participer à la vie de l'entreprise : bénéficiaires & clients, salariés, gérants et chefs d'entreprise, administrateurs sous diverses formes, bénévoles, collectivités locales, partenaires et mécènes privés ou publics, simples citoyens...

¹ Infos au chapitre «17 exemples d'initiatives socialement innovantes», page 22

Quelques idées reçues sur l'innovation sociale

L'INNOVATION SOCIALE RELÈVE UNIQUEMENT DE L'ACTION SOCIALE.

NON! Tous les secteurs d'activité peuvent être concernés par des initiatives socialement innovantes : agriculture, bâtiment, énergie, culture... et action sociale également

L'INNOVATION SOCIALE CONSTITUE UN SECTEUR À PART ENTIÈRE.

ÇA DÉPEND! ce que l'on met derrière le mot secteur. Corollaire du paragraphe précédent, l'innovation sociale relève du processus et de la finalité, et non du secteur d'activité en tant que tel. On ne parle pas davantage du secteur de l'innovation technologique.

UNE STRUCTURE SEULE PEUT PRODUIRE DE L'INNOVATION SOCIALE.

FAUX! L'innovation sociale est une démarche participative qui suppose l'implication des parties-prenantes dans le projet. Les partenaires ou structures « extérieures » au porteur de projet sont alors considérés comme utilisateurs, usagers, voire co-producteurs de l'activité, finalement intégrés dans l'activité.

LES ENTREPRISES HORS CHAMP DE L'ÉCONOMIE SOCIALE ET SOLIDAIRE NE PRODUISENT PAS D'INNOVATION SOCIALE.

FAUX! Il y a des exemples d'entreprises de tout type de statut juridique qui par leur objet, leur processus de fonctionnement et leurs finalités contribuent à l'innovation sociale.

LES COLLECTIVITÉS LOCALES N'ONT QU'UN RÔLE DE FINANCEUR.

NON! et heureusement ! Les partenariats « de conception, de production et de diffusion » sont recherchés, et les collectivités locales sont souvent appelées à jouer un rôle moteur dans le développement d'activités socialement innovantes sur un territoire. Les collectivités locales sont les premières interlocutrices des populations dans les réponses à nombre de besoins : eau, énergie, assainissement, transport, protection des terres et paysages etc.

LA NOUVEAUTÉ EST L'ÉLÉMENT DE CARACTÉRISATION LE PLUS PERTINENT.

VITE DIT! Si le caractère de nouveauté ou de changement intervient bien sûr à différents niveaux (besoins, réponse, processus ou territoire concerné), nous espérons que ce guide ouvre d'autres perspectives à ce sujet !

INNOVATION SOCIALE ET INNOVATION TECHNOLOGIQUE SONT ANTINOMIQUES.

NON! Si les 2 notions reposent sur des représentations différentes, elles peuvent souvent s'imbriquer. C'est le cas du Websourd² par exemple. Toutefois une innovation sociale n'a pas systématiquement de contenu technologique, et une innovation technologique ne repose pas toujours sur des processus participatifs.

2 Websourd est une société coopérative d'intérêt collectif - SCIC, basée à Toulouse qui diffuse l'usage de la langue des signes française, par des services d'accessibilité pour les personnes sourdes et le développement d'outils et métiers qui favorisent leur indépendance et leur citoyenneté (enregistrement Sign3D, accès des personnes sourdes à la téléphonie...). www.websourd-entreprise.fr

TABLE DES GRAPHES ET SCHÉMAS :

RADAR PARTAGÉ.....	P.10
OBSERVER & INTERAGIR.....	P.12
LES PARTIES PRENANTES POTENTIELLES.....	P.13
TERRITOIRE-ÉCOSYSTEME.....	P.14
BILAN DES FORMES D'ÉCHANGE.....	P.15
LES DIFFÉRENTS CERCLES D'APPROPRIATION DE LA VALEUR.....	P.16
QUESTIONNAIRE RADAR PARTAGÉ.....	P.27



REPÉRER L'INNOVATION SOCIALE

Premier contact par les réseaux, accompagnateurs et dispositifs d'aide

Les réseaux, fédérations, collectifs, groupements divers et dispositifs publics et privés de soutien, d'accompagnement ou encore de financement d'entreprises sont des points de contact possibles avec nombre d'initiatives sur le territoire de la région Provence-Alpes-Côte d'Azur.

Dans cette multitude d'acteurs et de projets, comment repérer « de l'extérieur » une innovation sociale qui émerge un jour sur un territoire et dans une filière données ?

Pouvant à la demande jouer le rôle d'interface en direction des innovations sociales en développement dans leur filière d'expertise ou sur leur territoire d'activité, les divers réseaux listés ci-dessous sont des voies d'accès, il y en a évidemment d'autres !

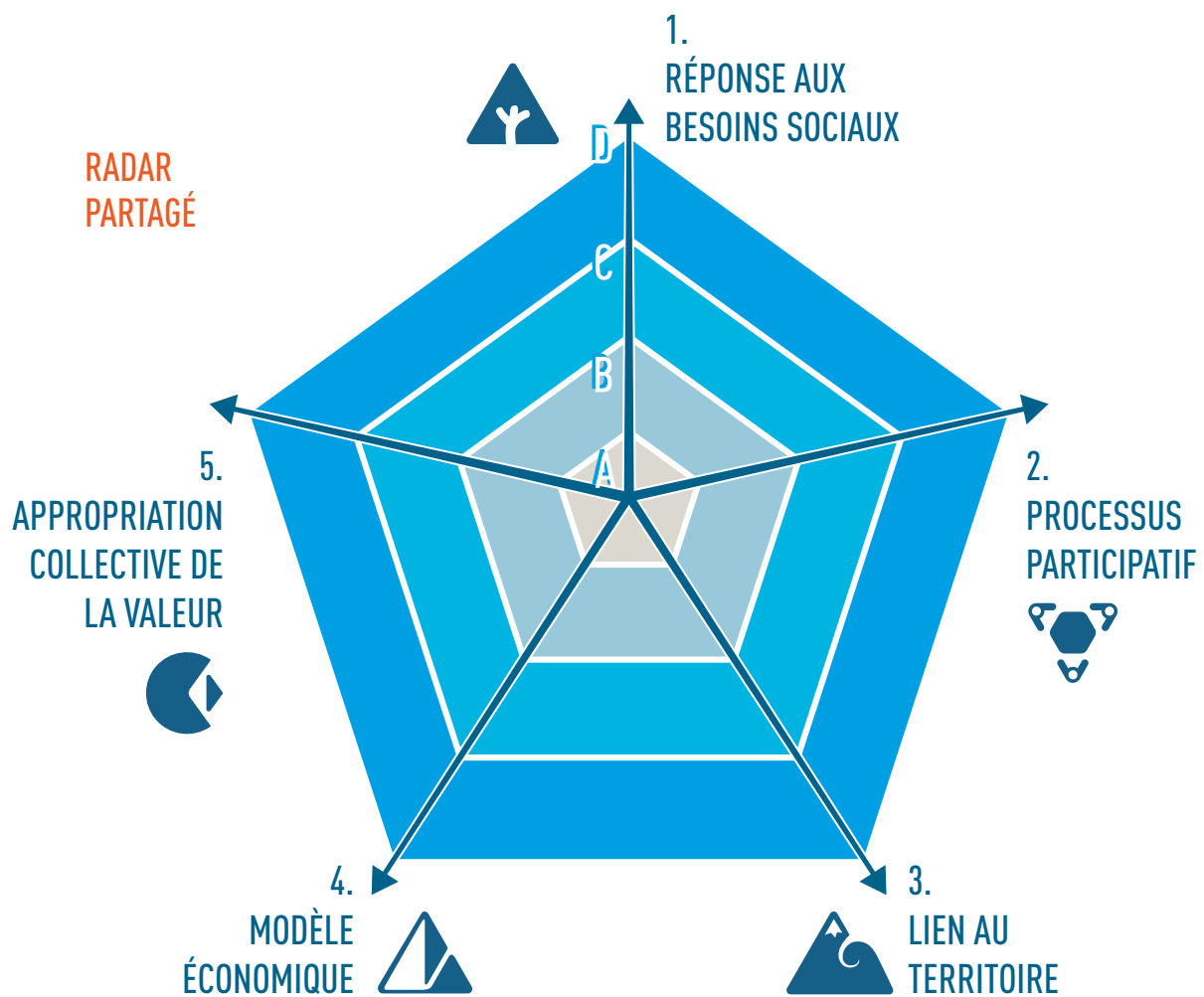
Que vous soyez chercheur, journaliste ou porteur de projet, n'hésitez pas à les contacter

L'appui des réseaux et des accompagnateurs :

SPÉCIALITÉ, EXPERTISE	TYPE D'ENTREPRISES	TERRITOIRE	ORGANISME À CONTACTER
AGRICULTURE, AGROALIMENTAIRE	Coopératives agricoles, cuma, sica	PACA	FRCA : coopdefrance-alpesmediterranee.coop , RJSM : reseaujrm.org Réseau Cocagne : reseaucocagne.asso.fr , AMAP : http://miramap.org
ASSURANCE, SANTÉ	Mutuelles, associations	PACA	Mutualité Française : paca.mutualite.fr
CULTURE	Associations, coopératives	PACA	Têtes de l'Art : lestetesdelart.fr , Arcade : arcade-paca.com
INSERTION PAR L'ACTIVITÉ ÉCONOMIQUE (IAE)	Associations, Entreprise d'Insertion, ETTI	PACA	Coorace : coorace.org/coorace-paca , Chantier école : chantierecole.org Fédération des entreprises d'insertion PACA : urei-paca.fr Régies de Quartier : regiedequartier.org
SERVICES À LA PERSONNE	Tous types	PACA	Prides Pôle SAP : psppaca.fr
SOCIAL, MÉDICO-SOCIAL, SANTÉ	Associations, Mutuelles	PACA & Corse	URIOPSS PACAC : uriopss-pacac.asso.fr , Fnars : fnars.org , Fehap : fehapp.fr
SPORT	Associations	PACA	CROS : provençalpes.franceolympique.com , croscotedazur.fr
TOURISME SOCIAL ET SOLIDAIRE	Associations	PACA	UNAT PACA : unat-paca.asso.fr
ANIMATION-JEUNESSE, ÉDUCATION POPULAIRE	Associations ESS	PACA	FSPVA (Fonds de Solidarité et de Promotion de la Vie Associative) : fspva.asso.fr
ACCOMPAGNEMENT À LA CONSOLIDATION	Associations, coopératives	PACA & départements	DLA PACA : cresspaca.org ; DLA 04 : sport-objectif-plus-04.org , DLA 05 : laligue-alpesdusud.org ; DLA 06 : clai06.org ; 83 : ifape.org , 13, 84 : esia.org , DRA PACA : bit.ly/1aWFOsH
ACCOMPAGNEMENT À L'ÉMERGENCE	Associations, coopératives	04, 06, 13, 83	INTER-MADE : inter-made.org ; Réseau des PILES : bit.ly/1twoDa1k
DÉVELOPPEMENT, ACCOMPAGNEMENT, PROMOTION	Scop, Scic, Coopératives	PACA & Corse	URSCOP PACA : les-scop-paca.coop , CAE/Coop. d'Activité et d'Emploi : coodysee.fr
COOPÉRATION TERRITORIALE	Tous types ESS	Départements et Région	Unions départementales de l'ESS : bit.ly/1mvTZF7 PTCE / Pôles Territoriaux de Coopération Territoriale : bit.ly/1BY3K9x
INGÉNIERIE FINANCIÈRE	Tous types	PACA	ESIA : esia.org
DÉVELOPPEMENT LOCAL	Tous types	PACA	ARDL : ardlpaca.org , Réseau Rural PACA : www.reseaururalpaca.fr

Listing non-exhaustif – plus d'infos sur www.cresspaca.org

5 CRITÈRES POUR MIEUX APPRÉHENDER UNE INNOVATION SOCIALE



Quelques explications sur le sens des pictos de l'innovation sociale en p.33

CARACTÉRISER L'INNOVATION SOCIALE

Nous présentons trois outils de caractérisation de l'innovation sociale produits en France

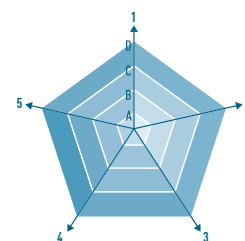
- › Radar partagé réalisé par la Cress Paca / LEST-CNRS ;
- › Marqueurs de l'innovation sociale mis au point par l'Institut Godin ;
- › Grille de caractérisation réalisée par l'Avise.

À partir d'observations de terrain, ces outils déclinent de différentes manières les grands axes de l'innovation sociale, la réponse aux besoins et la place des usagers, la finalité de l'action, et la dimension participative.

INNOVATION SOCIALE

Outil d'analyse et de caractérisation

Radar partagé	Marqueurs	Grille de caractérisation
CRESS PACA / LEST-CNRS	INSTITUT GODIN	AVISE
5 critères	11 marqueurs	4 dimensions
1. Réponse aux besoins sociaux	1. Place des bénéficiaires	1. Réponse à un besoin social mal satisfait
2. Processus participatif	2. Nature du collectif	2. Implication des acteurs concernés
3. Lien au territoire	3. Intervention du collectif	3. Expérimentation et prise de risque
4. Modèle économique	4. Place de la recherche	4. Génération d'autres effets positifs
5. Appropriation collective de la valeur	5. Ancrage territorial	
	6. Gouvernance	
	7. Ressources	
	8. Logique d'accessibilité	
	9. Logique de service	
	10. Rupture avec l'existant	
	11. Capacité de changement social	
Évaluation conjointe interne & externe (consentement)	Évaluation externe : collectivités & partenaires (consensus)	Auto évaluation
Notation de 1 à 4 (de 1=Amorçage à 4=Exemplarité) sur 2 ans (N et N+1)	Échelle de grandeur qualitative	Notation sur 20 critères (8 socles, 12 complémentaires)
Champ investigué : la nouveauté, le besoin social mais aussi le processus et le résultat		
Légitimité territoriale	Légitimité institutionnaliste	Légitimité de l'entrepreneur



1. RÉPONSE AUX BESOINS SOCIAUX
2. PROCESSUS PARTICIPATIF
3. LIEN AU TERRITOIRE
4. MODÈLE ÉCONOMIQUE
5. APPROPRIATION COLLECTIVE DE LA VALEUR

Le radar partagé, pour favoriser le repérage, l'accompagnement et la diffusion de l'innovation sociale, repose sur 5 critères développés dans les pages suivantes. Ils ont été élaborés à partir d'une enquête de terrain, dans le cadre d'une démarche participative et partenariale, notamment avec l'appui du Laboratoire d'Économie et de Sociologie du Travail³. Ces critères permettent de :

- › Caractériser, diagnostiquer, renforcer, améliorer, orienter et développer des projets innovants ;
- › Valoriser des activités innovantes.

³ La méthode ayant permis d'aboutir à ces critères de caractérisation de l'innovation sociale est détaillée dans le chapitre « Observer l'innovation sociale : quelle méthode ? » [« Observer l'innovation sociale : quelle méthode ? », page 26]. Elle a été présentée lors d'un séminaire public dédié en novembre 2013 (page 21). Lors de l'utilisation de ce radar, nous conseillons de partager l'évaluation avec un regard extérieur et neuf.



L'innovation comme réponse aux besoins sociaux

La recherche d'une réponse aux besoins sociaux non ou mal couverts dans les conditions actuelles par le marché ou l'État (et les collectivités territoriales) est le point d'entrée qui fait consensus dans une première appréhension des innovations sociales.

Ainsi l'activité socialement innovante a un impact ou propose une :

- a. Réponse à un nouveau besoin social
- b. Nouvelle réponse à un besoin social non ou mal satisfait
- c. Transformation des rapports sociaux
- d. Nouvelle modalité de gestion des biens communs
- e. Interpellation des normes et changement des représentations sociales

L'innovation sociale peut donc renvoyer aussi à une ambition de transformation de l'économie et de la société - à l'échelle de l'activité - en lien direct avec l'aspiration sociale des parties prenantes.

L'utilisateur, bénéficiaire, client, partie prenante est central dans l'identification du besoin et de sa résolution

- > La construction du service, puis le service rendu croise plusieurs types d'utilisateurs. Les bénéficiaires, mais aussi les fournisseurs, les partenaires, les financeurs... peuvent être considérés comme utilisateurs et être inclus dans la conception globale du service, dans sa mise en œuvre, voire dans la gouvernance de l'activité ;
- > « Rien sur nous sans nous » : les personnes concernées par l'activité, le service ou le produit sont irremplaçables pour expliciter les besoins et contribuer à la solution ;
- > La pertinence et l'amélioration du service passe par l'implication des usagers ;
- > L'analyse du « parcours de l'utilisateur » - son cheminement avant, pendant et après le service rendu - permet d'améliorer l'activité proposée.

« Notre regard, c'est partir de l'habitat en étant toujours penché sur les besoins des publics, et non pas sur les tiroirs administratifs »

Habitat Alternatif Social - Association dans le logement

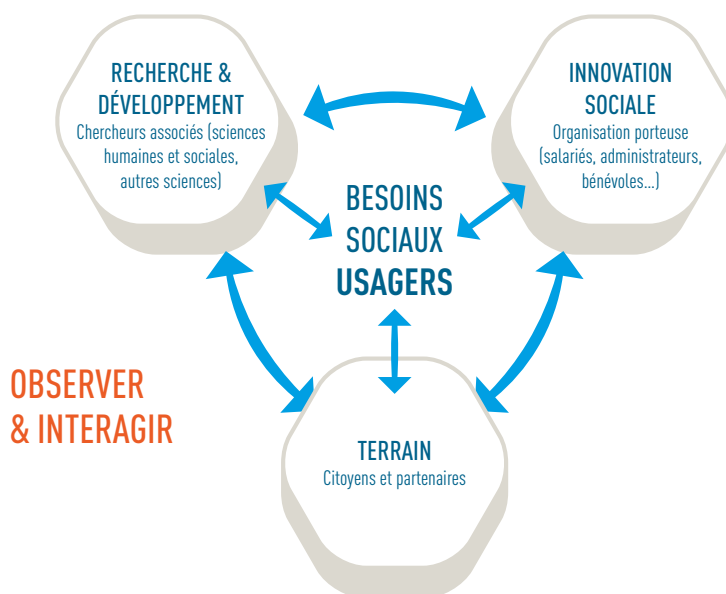
Infos et contact au chapitre « 17 exemples d'initiatives socialement innovantes », page 22

Les outils de veille et d'observation sont autant d'aides à l'analyse des situations sociales, économiques et environnementales en PACA

- > Observatoire des inégalités : www.inegalites.fr
- > Observatoire national de la pauvreté et de l'exclusion sociale : onpes.gouv.fr
- > Base de données sociales : <https://bdsf.social.gouv.fr> - <http://finess.sante.gouv.fr>
- > La Fonda, fabrique associative - Faire ensemble 2020 : www.fonda.asso.fr
- > Dispositif Régional d'Observation sociale PACA : www.dros-paca.org
- > CAF / Études et statistiques : www.caf.fr
- > Agence Régionale de Santé PACA : www.ars.paca.sante.fr
- > Observatoire Régional de l'Énergie, du Climat et de l'Air en PACA : oreca.regionpaca.fr
- > Service Étude de la DIRECCTE PACA
- > Service Étude Observation et Prospective du Conseil Régional PACA
- > Observatoire Régional des Métiers - ORM : orm-paca.org
- > Observatoire Régional de l'ESS PACA : www.cresspaca.org
- > Insee : www.insee.fr

Le lien avec le monde de la recherche est essentiel dans la démarche d'innovation sociale, notamment avec les sciences humaines et sociales, tant au niveau du processus mis en œuvre que de l'évaluation des impacts et des résultats

- > AMU Aix Marseille Université/ Laboratoires (LEST, etc...) - www.univ-amu.fr.



Le processus participatif au cœur de l'innovation

Dans le domaine du management, la prise en compte des parties prenantes a profondément changé la conception du rôle de l'entreprise et ses relations avec la société. Cette approche est centrale dans le champ de l'innovation sociale, dans une perspective dynamique.

Toute innovation implique de pouvoir mobiliser autour de soi des personnes et des moyens, ce qui suppose un projet collectif clair et des règles, et donc des débats, des compromis et des négociations entre les producteurs de l'activité.

Associer plusieurs parties prenantes qui n'ont pas l'habitude de travailler ensemble demande également du temps.

Le temps est un facteur clé des activités les plus socialement innovantes et transformatrices : les dynamiques coopératives ou participatives ne sont jamais acquises, et sont souvent le fruit de dépassement des logiques de compétition. Créer et développer des relations inédites entre acteurs divers au sens large (entre sphère privée et publique, producteurs et consommateurs, financeurs et opérateurs, citoyens et institutions, jeunes et seniors, ...) nécessitent également des compétences particulières et une volonté pérenne.

La démarche d'innovation sociale cherche à inclure volontairement des processus participatifs dans l'activité. Ces processus participatifs sont repérables dans l'organisation à différents niveaux :

- une gouvernance de l'activité et un processus de décision explicites et fonctionnels
- l'intensité de la participation : de la simple consultation à la co-production du service, en passant par l'identification du besoin et des solutions avec les acteurs concernés, la négociation, la recherche de réponse avec les parties prenantes, la co-conception, la co-décision...
- l'élargissement des parties prenantes : identification, sensibilisation et implication de nouveaux acteurs ;
- l'élaboration d'outils de développement et d'animation des processus participatifs : méthodes, règles (de fonctionnement, d'organisation...), espaces ou temps de rencontres...

L'animation d'un collectif est le moteur d'un processus participatif. Différentes méthodes (désaccord/consensus, vote démocratique...) peuvent faciliter les échanges et la recherche collective de réponses aux situations problématiques :

- > Le Théâtre Forum ;
- > La Sociocratie ;
- > Le Forum Ouvert ;
- > Collectif Pouvoir d'Agir - www.pouvoirdagir.fr ;
- > Management « participatif ».

Plus d'informations : www.laplateforme.org - www.apeas.fr - www.lamanufabrik.net

« Notre pédagogie quotidienne, c'est l'articulation entre une dimension individuelle avec les projets des entrepreneurs, une dimension collective avec la construction d'une entreprise coopérative, et une dimension territoriale en contribuant au développement socio-économique des Hautes-Alpes »

Coodyssée -
Coopérative
d'Activité et
d'Emploi

Infos et contact au chapitre
« 17 exemples d'initiatives
socialement innovantes »,
page 22

LES PARTIES PRENANTES POTENTIELLES



L'innovation par les liens du territoire

Ce critère est centré sur la question des partenariats, des liens inédits entre acteurs du territoire concerné par l'activité : partenariat, coopération entre citoyens, entreprises, filières, et en prise avec les réalités du territoire. Ces réalités peuvent être sociales, géographiques ou culturelles. Leur prise en compte suppose une fonction de veille sur les problématiques du territoire particulièrement développée dans les initiatives les plus dynamiques. Bien entendu les acteurs hors territoire ne sont pas absents : établir des limites c'est aussi penser leur dépassement.

- Détermination de l'aire d'intervention de l'activité, réflexions sur l((les) identité(s) du territoire et des liens qui peuvent permettre de connecter entre eux les acteurs de cet espace
- Création de partenariats, contrats, liens divers entre acteurs locaux, filières, mise en place de coopérations entre structures privées (ESS ou pas) et/ou publiques, décloisonnements, passerelles entre activités généralement disjointes
- Prise en compte des enjeux du territoire concerné : veille, observation, diagnostic du territoire (sur les problématiques sociales, environnementales, économiques, culturelles et sur les représentations...)
- Intégration des spécificités du territoire (patrimoniales, culturelles, géographiques, environnementales...) et de ses ressources au sein du projet
- Évaluation des impacts de l'activité sur le territoire, prise en compte des limites et du hors territoire

« On ne peut pas créer en faisant abstraction de ce qui se passe autour de soi »

Éditions Plaine Page - Association culturelle

Voici quelques réseaux au service du développement des territoires, n'hésitez pas à les contacter

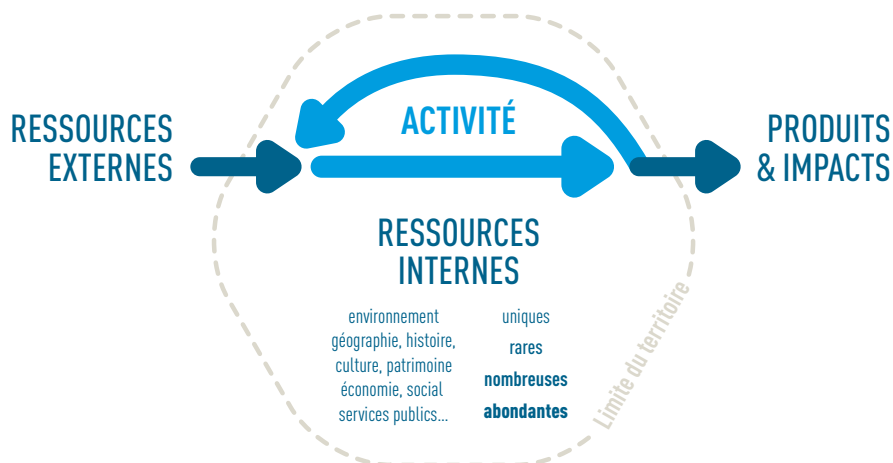
- › **UTESS - Unions Territoriales de l'Économie Sociale et Solidaire** bit.ly/1mvTZF7
- › **Pôles Territoriaux de Coopération Économique (PTCE)**
 - **Filières Locales Ecomatériaux (05)** - www.comite-expansion05.fr
 - **Gestion des déchets, développement environnemental (13)** - www.lacourte-echelle.fr
 - **Bou'Sol, Réseau des Boulangeries Solidaires (13)** - www.bou-sol.eu
- › **Contrats Locaux de Développement de l'ESS (CLDESS)**
 - **Communauté d'Agglomération ACCM** - www.agglo-accm.fr
 - **Communauté d'Agglomération Pays de Grasse** - www.paysdegrasse.fr
 - **Ville de Valbonne Sophia Antipolis** - www.ville-valbonne.fr
 - **Ville de St Rémy de Provence** - www.lacourte-echelle.fr
 - **Communauté d'Agglomération Grand Avignon** - www.grandavignon.fr

Infos et contact au chapitre « 17 exemples d'initiatives socialement innovantes », page 22

Soutien au développement local

- › **RTES : Réseau des collectivités territoriales pour une économie solidaire** - rtes.fr
- › **ARDL : Association Régionale pour le Développement Local PACA** - ardlpaca.org
- › **Réseau Rural Paca** - www.reseaururalpaca.fr
- › **Valoriser les ressources locales par et pour les territoires ruraux - Repères méthodologiques** bit.ly/1ztl7cl
- › **Réseau des Acteurs de la Pauvreté et de la Précarité Énergétique dans le Logement** - bit.ly/1LxaQl1

TERRITOIRE-ECOSYSTÈME



L'innovation par le modèle économique

La redéfinition du modèle économique fait partie des dimensions prépondérantes des initiatives : redéfinition du prix, levée de fonds, mutualisation du risque, autoproduction ou système d'échanges collaboratifs... L'intégration de dimensions non-matérielles (comme les apports en compétences des bénévoles ou des sociétaires, l'autoproduction...) permet de produire des biens et services qui ne pourraient être réalisés en mobilisant les seules ressources du marché ou de la redistribution.

De nouvelles monnaies locales complémentaires apparaissent aussi et peuvent servir de support à la création de modèles économiques innovants.

- Formation du prix, réflexions sur les circuits financiers et les monnaies complémentaires, propriété multiple (publique, privée), nouvelle modalité de marché, nouvelles formes d'emploi, mutualisation de moyens, recherche d'économies d'échelle... ;
- Prise de risque économique (investissement, création de poste...) et type de porteur du risque (par un tiers, par un système de mutualisation...);
- Utilisation de ressources non-matérielles (réciprocité, bénévolat, don, autoproduction...);
- Co-production de l'activité, double qualité : usager et producteur, parties prenantes ;
- Recherche d'externalités économiques volontaires, d'effets positifs, de coûts évités.

Différentes approches prennent en compte ces pratiques, par exemple

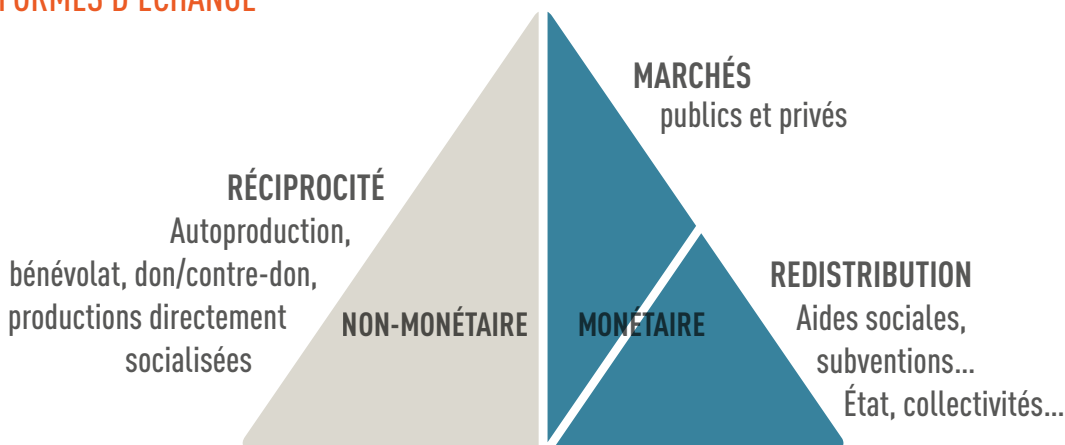
- › **Economie circulaire** : inspire-institut.org ; institut-economie-circulaire.fr
- › **Economie collaborative** : consocollaborative.com ; ouishare.net/fr
- › **Economie de la fonctionnalité** : club-economie-fonctionnalite.fr ; movilab.org
- › **Des solutions de financement** : sofia.org ; esia.org ; les-scop-paca.coop
[crowdfunding / financeparticipative.org](http://crowdfunding/financeparticipative.org) ; **les banques coopératives**

« Les habitants sont à la fois sociétaires de la coopérative qui possède le foncier, et locataires de la coopérative pour leur logement. Cela permet d'obtenir un emprunt auquel personne n'aurait pu accéder individuellement. »

Regain - Association pour l'habitat participatif

Infos et contact au chapitre «17 exemples d'initiatives socialement innovantes», page 22

BILAN DES FORMES D'ÉCHANGE⁴



⁴ inspiré de Karl Polanyi

L'innovation en termes d'appropriation collective de la valeur

Enfin, les projets socialement innovants supposent souvent un questionnement sur la valeur et sur la richesse créée : de quel type est-elle, et qui en bénéficie ? Nous constatons une réelle inventivité et des initiatives de plus en plus nombreuses qui visent à produire des résultats maîtrisés par les parties prenantes et qui impactent directement le territoire. L'évaluation globale des impacts (positifs et négatifs) du projet apparaît ici comme essentielle.

- Diversité des types de valeurs : monétaires et non-monétaires (confiance, reconnaissance, considération, notoriété...), matérielles et immatérielles, etc. ;
- Diversité des modes d'appropriation de la valeur (réinvestissement, redistribution, impartageabilité...);
- Diversité des bénéficiaires de la valeur créée : la structure, les usagers, le territoire, la société, etc. ;
- Élaboration d'une évaluation des richesses produites (résultats), des processus mis en œuvre, et des impacts ;
- Internalisation des externalités négatives : zéro déchet, logique d'économie circulaire, recyclage/ réutilisation des matériaux en boucles...

Il s'agit pour l'organisation de questionner collectivement ce qui fait la valeur du produit ou service, de l'activité, de l'organisation, des impacts...

Quelques outils d'évaluation à disposition :

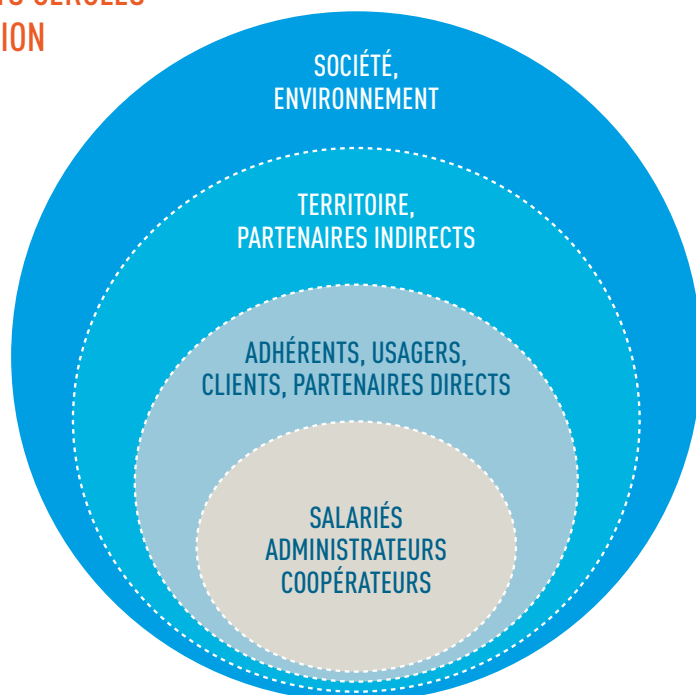
- > **Avisé - Grille Innovation sociale** - bit.ly/1x0PLNG
- > **Tableau de Bord des Pratiques solidaires, Marqueurs d'innovation sociale** - Institut Godin institut-godin.fr
- > **Utilité sociale: Guide d'auto-évaluation** - bit.ly/1uBJIMT, **Évaluer l'utilité sociale de l'ESS - Alter'Guide** - bit.ly/1BOG1sf
- > **Bilan sociétal: CJDES** - bit.ly/11xpkSp
- > **RSE & labels** - portailrse.com - **Label Lucie** - labellucie.com
- > **Actifs immatériels « Thésaurus-Bercy V1 »** - observatoire-immateriel.com
- > **Empreinte carbone ou écologique / Bilan GES** - www.bilans-ges.ademe.fr
- > **Evaluation Emergy** - www.emergysystems.org
- > **Pratiques de développement durable** - www.evaleco.org

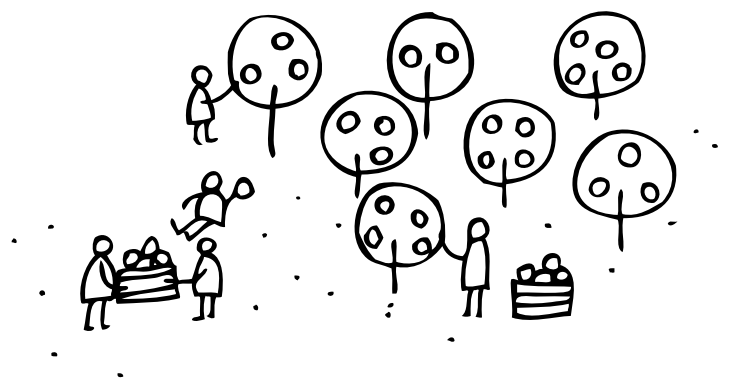
« Tous les excédents sont réinvestis dans l'objet social ou mis en réserves impartageables. Plus largement, nous cherchons la réappropriation citoyenne des enjeux énergétiques en impliquant nos sociétaires dans nos activités. »

Enercoop Paca -
Coopérative de fourniture d'électricité renouvelable

Infos et contact au chapitre «17 exemples d'initiatives socialement innovantes», page 22

LES DIFFÉRENTS CERCLES D'APPROPRIATION DE LA VALEUR





LES RESSOURCES ET LES FINANCEMENTS DE L'INNOVATION SOCIALE

Des aides spécifiques destinées aux projets « innovation sociale » ou « socialement innovants » en PACA existent d'ores et déjà, ou sont en cours de mise en place. On peut distinguer les aides qui relèvent du financement de celles qui se traduisent par un accompagnement, un apport en compétences, en ressources non-financières. 26 % des développeurs de projets d'innovation sociale déclarent ne pas avoir trouvé de solution de financement⁵.

Caisse des Dépôts (CDC)

Investissements d'avenir - Programme PIA

La Caisse des dépôts contribue à la structuration financière des entreprises sociales par le renforcement de leurs fonds propres et la mise en place de garanties bancaires. Elle s'appuie pour ce faire sur des partenaires comme Esia et Pargest en région PACA. Le Programme d'investissement d'avenir ESS géré par la CDC pour le compte de l'Etat a pour vocation de soutenir la création ou la consolidation d'emplois par des entreprises sociales créatrices de valeur ajoutée économique, sociale et environnementale, afin de développer des modèles innovants.

Esia et Pargest sont les deux opérateurs en région du PIA ESS :

- › **Esia**, fonds territorial France Active, apporte de l'expertise aux projets, des apports en fonds propres et quasi fonds propres, des garanties sur les perspectives économiques des projets envers les entreprises sociales permettant aux structures de disposer de ressources à moyen terme et de construire ainsi un plan de consolidation/développement assurant leur pérennité. www.esia.org.
- › **Pargest** est un dispositif de capital risque coopératif porté par l'URSCOP, pour les sociétés coopératives en création, en développement ou en transmission. Il a été créé pour suppléer au manque de capitaux propres des salariés-coopérateurs et s'est développé également sur la reprise d'entreprises par les salariés. www.les-scop-paca.coop.

La Caisse des Dépôts finance aussi les démarches innovantes telles que la création des « coopératives d'activités et d'emploi » dans les quartiers prioritaires Politique de la Ville, ou l'essor de la plateforme d'achats socialement responsables en Paca

Organisations éligibles → **Tous statuts juridiques de l'ESS**
Type de projet → **4 secteurs**
Type d'aide → **Fonds propres**
Contact & infos → www.caissedesdepots.fr

Conseil Régional Provence-Alpes-Côte d'Azur

La Région Provence-Alpes-Côte-d'Azur a adopté la Stratégie Régionale d'Innovation («SRI», page 29) qui reconnaît autant l'innovation technologique que sociale comme facteur de développement économique pour son territoire. Ainsi, la Région entend soutenir, à travers différents dispositifs, les initiatives économiques socialement innovantes, quel que soit le statut de l'entreprise porteuse, et un environnement propice à l'émergence et au développement des initiatives économiques socialement innovantes, au premier titre desquels l'Agence Régionale de l'Innovation et de l'Internationalisation des entreprises (ARII).

Information : innovation-sociale@regionpaca.fr

Ministère de la ville, de la jeunesse et des sports

FDVA projets innovants et locaux / DRJSCS PACA

Développement des associations qui initient des projets d'activité innovants et locaux.

- **Associations**
 - **Tout objet**
 - **Aide financière**
- vosdroits.service-public.fr/associations

La France s'engage / Fonds d'Expérimentation Jeunesse (FEJ)

En s'appuyant sur tous les acteurs qui soutiennent l'innovation sociale (réseaux associatifs, fondations, collectivités locales, acteurs de l'État...), cet appel à projet est basé sur 4 critères pour l'évaluation des projets : leur utilité sociale, leur caractère innovant, leur potentiel de duplication ou de changement d'échelle et l'évaluation rigoureuse de leurs résultats.

- **Tous statuts juridiques de l'ESS**
 - **Tout objet**
 - **Valorisation, accompagnement et soutien financier**
- www.lafrancesengage.fr

⁵ Enquête BEF - Besoins en financement des entreprises de l'économie sociale et solidaire - CRESS PACA / ESIA / CNAR Financement - 2014

Europe

FEDER/FSE

- Tous statuts juridiques de l'ESS
 - Thématiques prioritaires
 - Aide financière
- europe.regionpaca.fr

Fondation de France

Appels à projet

- Les organismes à but non-lucratif (art. 200 et 238 du CGI + instruction 4 H-5-06 n° 208 de 2006)
 - Tout objet
 - Aide financière
- www.fondationdefrance.org

Fondation Macif

Appel à projet

- Tous statuts juridiques de l'ESS
 - Tout objet
 - Aide financière
- www.fondation-macif.org

Fédération des entreprises sociales de l'habitat

Fonds Innovation Sociale

- Binome association et bailleur social
 - Inclusion sociale, accès à la citoyenneté, développement durable, lutte contre la précarité énergétique, amélioration du cadre de vie, renforcement du lien social, accès à la culture
 - Aide financière
- www.esh.fr/fonds-innovation.aspx

Ministère de l'enseignement supérieur et de la recherche

Jeune entreprise innovante (JEI)

- Tous statuts juridiques de l'ESS
 - Tout objet
 - Exonérations de taxes et cotisations, aide financière
- www.enseignementsup-recherche.gouv.fr

Association nationale de la recherche et de la technologie (ANRT)

CIFRE

Destinée à appuyer financièrement les actions de recherche et développement (R&D) des entreprises, la Convention industrielle de formation par la recherche (CIFRE) cofinance des doctorats. Elle vise notamment à stimuler la R&D dans des PME performantes et néanmoins soucieuses de limiter le risque de l'aléa de la recherche sur leur activité de production. Les sciences humaines et sociales (SHS) sont tout autant concernées que les sciences physiques ou la biologie.

- Tous statuts juridiques de l'ESS
 - Tout objet
 - Aide au poste
- www.anrt.asso.fr

Agence Régionale de Santé - ARS PACA

Soutien aux actions innovantes et aux recherches actions visant la réduction des inégalités de santé et l'adaptation du système de santé aux besoins des citoyens.

- Collaboration association ou établissement de santé et équipe universitaire
 - Santé
 - Appel à projet
- www.ars.paca.sante.fr

Délégation Interministérielle à l'Hébergement et à l'Accès au Logement (DIHAL)

Soutien au financement des projets innovants dans le champ de l'hébergement et de l'accès au logement.

- Associations, groupements d'associations, dans une dynamique partenariale
 - Hébergement / Accès au logement
 - Appel à projet
- bit.ly/1zU2Evi

Liste non-exhaustive et évolutive : consulter www.cresspaca.org

RETOURS D'EXPÉRIENCES

Programme expérimental de soutien à l'innovation sociale de la DGCS

La Direction générale de la cohésion sociale (DGCS) a lancé en janvier 2013 un programme expérimental de soutien à l'innovation sociale dans les territoires⁶. Conçu autour d'une méthodologie innovante « le design de service », reposant sur l'identification, le prototypage et la mise en œuvre collective d'une piste d'innovation sociale, ce programme a associé quatre territoires pilotes : Bretagne, Limousin, Provence-Alpes-Côte d'Azur et Picardie, à travers la mobilisation des directions régionales de la jeunesse, des sports et de la cohésion sociale.

L'objectif du programme piloté par la DGCS était triple :

- › Associer les services déconcentrés de l'État à l'ingénierie de l'innovation sociale dans les territoires, conformément aux missions d'un État « stratège » et « facilitateur », aux côtés de ses partenaires des collectivités locales et de la société civile ;
- › Contribuer au renforcement, ou à l'émergence, d'écosystèmes régionaux favorables à l'innovation sociale, associant non seulement les collectivités territoriales et les autres acteurs déjà fortement investis sur l'ESS mais également les associations et les usagers ou bénéficiaires présents et futurs ;
- › Expérimenter des méthodes et des manières de faire à l'échelle des services déconcentrés de l'Etat, à travers le repérage, l'accompagnement à l'ingénierie et au prototypage et le lancement d'une piste d'innovation sociale concrète pour chaque territoire concerné.

L'expérience en PACA

Un appel à pistes d'innovations sociales a été lancé conjointement par la DRJSCS, le Secrétariat Général à l'Action Régionale (Préfecture de Région) et la CRESS PACA. La grille de caractérisation d'une innovation sociale, élaborée par la CRESS, a été jointe à l'appel en s'appuyant sur le radar partagé (page 27).

Deux projets (sur 8) ont fait l'objet d'une évaluation positive par le comité de pilotage⁷ et ont finalement été retenus.

- **Projet d'Entrepôt solidaire porté par les Compagnons Bâisseurs - SOLI'BAT - pour permettre la collecte de matériels et de matériaux auprès d'entreprises afin de permettre le bouclage de chantiers de réhabilitation thermique de foyers en précarité énergétique ;**

- **Projet de Recyclage de containers maritimes porté par l'association Citizen'Ship notamment à des fins d'habitation ou d'activités collectives en s'appuyant sur une activité d'insertion.**

Ces projets ont été ensuite accompagnés sous forme de 3 ateliers participatifs animés par le cabinet Yellow Window sur une durée de 6 mois, en présence de différents partenaires selon la méthode du design de service.

Divers enseignements ont été tirés de cette démarche :

- › L'importance d'agir ensemble et de croiser les regards (praticiens, chercheurs...) sur un projet concret ;
- › La co-construction renforce la crédibilité, la cohérence et la faisabilité des projets ;
- › Associer les usagers, et plus largement les parties prenantes, tout au long du projet n'est pas simple à réaliser ; mais elle est une des conditions de réussite ;

⁶ Éléments tirés du bilan « De l'art et la manière de répondre aux nouveaux besoins sociaux : une démarche d'accompagnement à l'innovation sociale en PACA » DRJSCS PACA - mai 2014

⁷ Composition : DRJSCS PACA, SGAR (Préfecture de Région), Préfecture des Bouches-du-Rhône (PDEC), CRESS PACA, Conseil Régional PACA, Nadine Richez-Battesti (chercheuse, LEST-CNRS, Aix-Marseille-Université), Fondation MACIF, ADEME, CCM

- › L'importance de penser la « filière » et d'associer et diversifier l'ensemble des parties-prenantes tout au long du projet. Renforcer la question de la faisabilité et de la soutenabilité des projets en considérant que le modèle économique n'est pas nécessairement unique (en termes de taille, de nature des financements...).
- › l'importance du lieu, de l'espace de travail et de rencontre. Le fait d'être hors les murs de l'action publique traditionnelle et dans des lieux de créativité ou entrepreneuriaux modifie le rapport au projet et aux interactions entre les acteurs ;
- › la nécessité de réfléchir sur le temps car faire ensemble, construire des relations de confiance prend du temps. La démarche a également permis de relever qu'une année d'expérimentation permettait seulement d'amorcer un processus et non d'atteindre encore la pleine réalisation des potentialités dégagées grâce au programme.

Séminaire Régional Innovation Sociale 2013

Afin de contribuer à renforcer le soutien à l'innovation sociale par les politiques publiques et les développeurs territoriaux en région Provence-Alpes-Côte d'Azur, un séminaire dédié à la thématique de l'innovation sociale a été organisé le 12 novembre 2013 à Marseille. Cette journée a réuni 90 participants. Organisé par la CRESS PACA, en partenariat avec le LEST, il a réuni des acteurs de terrain et permis de mettre en débat le radar. L'objectif était d'améliorer la prise en compte de l'innovation sociale par les politiques publiques et les acteurs du développement.

Deux pistes ont été identifiées :

- › **La diffusion d'une culture de l'innovation sociale**, le partage d'un premier niveau de connaissance :
 - construire ou identifier des repères et référentiels de caractérisation de l'innovation sociale de façon à s'accorder sur un vocabulaire, des processus, et en débattre ;
 - partager des exemples et des initiatives permettant d'illustrer et d'incarner l'innovation sociale ;
 - débattre des enjeux sociétaux et motivations qui sous-tendent la pertinence de l'appropriation et de la diffusion de la notion d'innovation sociale.
- › **L'animation d'espace et de temps d'échange entre porteurs de projets**, tels que les incubateurs, plateformes de mise en réseau, sont des outils favorables au développement des innovations sociales en région.

Ainsi que quatre points de vigilance :

- › L'innovation sociale questionne le passage de l'individuel au collectif en permanence et pose la question de la coopération : son émergence, son développement et son inscription dans un temps long. Les liens collaboratifs, quant à eux, sont un facteur clé de la réussite des projets socialement innovants ;
- › La capacité à mobiliser les acteurs est indispensable tant du point de vue du projet que de son financement. C'est par exemple le cas lors de la mise en place d'un Fonds de dotation associant différents partenaires et fonds privés ;
- › C'est moins la capacité à « industrialiser » une stratégie que celle d'inventer des réponses « sur mesure » qui est en jeu dans l'innovation sociale, en s'appuyant sur une diversité de compétences. Aussi le mode de diffusion d'une innovation sociale suppose de distinguer des invariants et des spécificités ;
- › La nécessaire évolution des cadres d'intervention de l'action publique : la question de l'expérimentation est essentielle, mais elle suppose d'une part de pouvoir tester (élaborer un prototype) et d'évaluer les processus et le résultat avant de déployer une expérimentation à plus grande échelle ; d'autre part de rentrer dans des logiques projet qui bousculent les frontières des différents services.

17 exemples d'initiatives socialement innovantes

Ils ont bien voulu ouvrir leurs portes dans le cadre de cette recherche et sont la source de la construction du Radar partagé

ACTIVITÉ FILIÈRE	NOM INITIATIVE	LIEU	EN QUOI EST-ELLE INNOVANTE ?	SITE
BÂTIMENTS / RÉEMPLOI	 Association CITIZEN'SHIP	Marseille 13	Recyclage de containers maritimes notamment à des fins d'habitation ou d'activités collectives en s'appuyant sur une activité d'insertion	citizenship@zhouse.fr
CULTURE	 Association ÉDITIONS PLAINÉ PAGE	Barjols 83	Regrouper les éditeurs en réseau pour enrichir les catalogues et mutualiser les actions de diffusion ; Explorer de nouveaux points de diffusion hors des circuits de l'industrie du livre (ex : AMAP, Coop Bio) ; Amener la culture dans des lieux inhabituels (hopitaux, marchés...)	www.plainepage.com
DÉVELOPPEMENT ÉCONOMIQUE	 Scop (CAE) COODYSSÉE	Chorges 05	Développer une activité économique individuelle (sous forme d'entrepreneur salarié) dans un cadre coopératif et territorialisé.	www.coodyssee.fr
ÉNERGIE	 Association AZZURA-LIGHTS	Cagnes-sur-Mer 06	Sensibiliser les habitants à la maîtrise des flux (eau et énergie) grâce à une pédagogie innovante et à l'Ecology Box® à destination des foyers à faible revenus. Azzura Lights utilise également le jeu pour transformer les comportements «consommateurs».	www.azzura-lights.fr/
ÉNERGIE	 Scic ENERCOOP PACA	Marseille 13	Fournir de l'électricité 100 % renouvelable en France, dans une logique d'appropriation citoyenne de la question énergétique, via une société coopérative réunissant producteurs d'EnR, consommateurs, salariés, collectivités territoriales et partenaires privés.	www.enercoop-paca.fr
ÉNERGIE	 Association Énergie partagée	Marseille 13	Permettre à chacun(e) de choisir, de se réappropriier et de gérer les modes de production et de consommation de l'énergie, par l'émergence dans les territoires de projets maîtrisés par les citoyens.	energie-partagee.org
GESTION DÉCHETS ÉLECTRONIQUES	 Association/Scic RÉSEAU TEDEE (Traitement Eco-responsable des Déchets Electroniques des Entreprises)	Sophia-Antipolis 06	Créer une filière locale, éco-responsable et solidaire de gestion des déchets électroniques des entreprises par la mise en réseau de tous les acteurs de la filière (structures de l'ESS, entreprises amont et aval, collectivités locales, ESAT...) grâce à une démarche de recherche-action portée par Sophia Antipolis Micro-electronics et évaluco.	bit.ly/1BdZVL7

HABITAT / RÉEMPLOI		Association SOLI'BÂT COMPAGNONS BÂTISSSEURS PROVENCE	Marseille 13	Collecte de matériaux et de compétences destinés aux ménages en précarité énergétique, économique ou sociale. Cette lutte solidaire contre le mal logement et l'habitat indigne relie les fournisseurs de matériaux et entreprises du BTP, et les rénovateurs / citoyens acteurs de leur logement.	www.compagnonsbatisseurs.org
JARDIN PARTAGÉ		Association À FLEUR DE PIERRE	Digne-les-Bains 04	Mettre en place des jardins partagés (par exemple « Le Jardin des Cerises » au pied d'une barre d'immeuble à Digne-les-Bains) : compostage, culture et moments festifs redonnent vie aux quartiers	www.afleurdepierre.com
JEUNESSE		Association CEMÉA	Marseille 13	Le projet « prévention santé - éducation entre pairs » sensibilise des jeunes sur la santé. Objectif : développer le vivre ensemble et une construction citoyenne en découvrant l'éducation populaire.	www.cemea.asso.fr
LOGEMENT		Scic URBANCOOP	Nice 06	Faciliter l'accès à la propriété des actifs aux revenus moyens, voire modestes, dans le cadre d'une démarche de développement durable et de financement original (pas d'utilisation de crédit « promoteur », revente des logements aux coopérateurs...).	www.urban.coop
LOGEMENT		Association REGAIN - HABITAT GROUPE	Marseille 13	Développer de l'habitat où les personnes sont collectivement propriétaires et individuellement locataires, via un contrat coopératif qui consolide le double lien. Valoriser les apports en nature en cas d'auto-construction ou d'auto-réhabilitation.	www.regain-hg.org
PRIMEUR SOLIDAIRE		Association SOLID'ARLES	Arles 13	Espace de vente de fruits et légumes locaux à des prix adaptés aux coûts des producteurs et aux revenus des ménages.	solidarles.free.fr
SOCIAL / MÉDICO-SOCIAL		Association HAS - Habitat Alternatif Social	Marseille 13	Mettre des logements à disposition des chômeurs et des personnes sans domicile fixe, organiser de nombreux événements festifs dans le but de décloisonner, partager des outils de rénovation dans une bricothèque.	www.has.asso.fr
SOCIAL / MÉDICO-SOCIAL		Association LA CARAVELLE	Marseille 13	Gérer différents établissements d'accueil et d'hébergement en utilisant différentes ressources : partenaires publics, privés, fonds de dotation, vente aux enchères...	www.lacaravelle.asso.fr
TOURISME		Association CBE SUD LUBERON	Pertuis 84	Mettre en place des ateliers citoyens avec les acteurs des circuits-courts, développer un cluster Tourisme & Agro-tourisme	www.cbesudluberon.com
TOURISME		Association DEVENIR FAMILLE DE VACANCES	Aix-en-Provence 13	Souvent, on permet à des enfants d'accéder à des séjours de colonies ou à des séjours à tarifs très réduits avec leurs parents, mais là il s'agit d'une nouveauté : des enfants exclus des vacances ont la possibilité de partir avec une « famille de vacances »	www.vtf-vacances.com/sejours-populaire-famille-de-vacances.htm

ET MAINTENANT ?

L'innovation sociale a besoin d'être située dans un contexte, dans un projet de société et nécessite d'être placée dans une perspective de long terme.

Une approche de l'innovation sociale ancrée dans les dynamiques territoriales

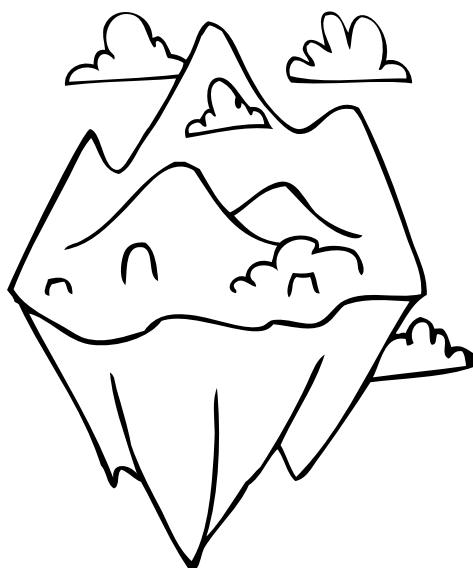
Au final, nous mettons l'accent sur la légitimité territoriale de l'innovation sociale. L'innovation sociale porte moins sur la figure de l'entrepreneur, que sur celle de l'organisation et de ses parties prenantes impliquées localement, relevant du territoire d'action ou de projet. Autrement dit, elle privilégie les mutualisations et les coopérations territorialisées. La question de l'implication et de la contribution des différents acteurs du territoire - citoyens, institutions, entreprises - irrigue l'ensemble des dimensions qui caractérisent l'innovation sociale.

Avancer sur l'innovation sociale, c'est donc mieux identifier :

- › les nouveaux types d'interaction entre les acteurs ;
- › les nouvelles manières d'agencer des compétences, des savoir-faire, des ressources entre elles ;
- › et ce, sur un territoire spécifique source d'opportunités et de contraintes.

Parmi les pistes de travail et d'initiatives en région Provence-Alpes-Côte d'Azur en faveur du développement et de la consolidation de l'innovation sociale, citons :

- › le développement de compétences et en particulier la formation au management de l'innovation sociale ;
- › la capitalisation des financements, accompagnements spécifiques, et plus largement des ressources à disposition des porteurs de projet ;
- › le déploiement d'incubateurs d'innovation sociale et la sensibilisation à l'innovation sociale dans les incubateurs et réseaux d'accompagnement existants.



INFOS +

Innovation, innovation technologique, innovation sociale, utilité sociale : définitions ?

L'innovation est communément associée aux inventions technologiques et à la Recherche & Développement industrielle. Les innovations technologiques sont fréquemment une réponse à la pression du marché (concurrence, besoins de la clientèle, conjoncture, goulets d'étranglement...) qui pousse les acteurs économiques à développer et adopter de nouveaux produits et procédés. La « nouveauté » est ainsi centrale dans l'innovation technologique.

Pourtant il existe d'autres formes d'innovation prioritairement centrées sur la satisfaction des besoins sociaux, sur la solidarité et sur la justice sociale, qui sont elles aussi génératrices de progrès. Les processus participatifs et les usagers y occupent une place centrale. On parle alors d'innovation sociale. A l'origine des innovations sociales on trouve la pression de l'environnement social, politique, organisationnel, une aspiration sociale (l'envie de faire autrement, de mettre en œuvre des actions en rupture avec les pratiques dominantes) et/ou la volonté de répondre à un besoin social mal ou non satisfait. Plus que la nouveauté, l'innovation sociale vise le changement. Elle a pour point commun avec l'innovation technologique de s'intéresser à la question du processus et de la diffusion (condition nécessaire à la distinction entre innovation et invention), dans des domaines plus ou moins communs. Dans le domaine du numérique par exemple, innovations technologiques et sociales peuvent être très liées par une logique « centrée usager » (par exemple programme PacaLabs).

Au niveau européen, dans son Guide de l'innovation sociale (2013)⁸, la Commission européenne définit ainsi l'innovation sociale :

« L'innovation sociale peut être définie comme le développement et la mise en œuvre de nouvelles idées (produits, services et modèles) pour répondre à des besoins sociaux et créer de nouvelles relations ou collaborations sociales. Elle a pour but d'améliorer le bien-être humain ». La Commission ajoute que ces innovations « sont sociales à la fois dans leurs finalités et dans leurs moyens ».

La démarche d'enquête menée par la CRESS PACA (page 26), avec l'appui de nombreux partenaires, a permis de dégager une grille de caractérisation (page 27) composée de critères considérés comme autant de leviers de l'innovation sociale. Ces critères sont détaillés dans la partie (« Caractériser l'innovation sociale », page 11).

Enfin, l'OCDE définit l'innovation (tout court) dans le Manuel d'Oslo⁹ (2005) :

« Une innovation est la mise en œuvre d'un produit (bien ou service) ou d'un procédé (de production) nouveau ou sensiblement amélioré, d'une nouvelle méthode de commercialisation ou d'une nouvelle méthode organisationnelle dans les pratiques d'une entreprise, l'organisation du lieu de travail ou les relations extérieures ».

On retrouve les logiques de l'innovation sociale :

- › l'innovation d'organisation qui se traduit par des processus participatifs, des liens aux acteurs territoriaux originaux ;
- › l'innovation de commercialisation qui est une des dimensions d'un modèle économique renouvelé.

Innovation sociale vs Utilité sociale ?

Toujours d'après la loi ESS, sont considérées comme poursuivant une utilité sociale les entreprises dont l'objet social satisfait à l'une au moins des trois conditions suivantes :

- 1° Elles ont pour objectif d'apporter, à travers leur activité, un soutien à des personnes en situation de fragilité soit du fait de leur situation économique ou sociale, soit du fait de leur situation personnelle et particulièrement de leur état de santé ou de leurs besoins en matière d'accompagnement social ou médico-social. Ces personnes peuvent être des salariés, des usagers, des clients, des membres ou des bénéficiaires de cette entreprise ;
- 2° Elles ont pour objectif de contribuer à la lutte contre les exclusions et les inégalités sanitaires, sociales, économiques et culturelles, à l'éducation à la citoyenneté, notamment par l'éducation populaire, à la préservation et au développement du lien social ou au maintien et au renforcement de la cohésion territoriale ;
- 3° Elles concourent au développement durable dans ses dimensions économique, sociale, environnementale et participative, à la transition énergétique ou à la solidarité internationale.

L'utilité sociale est principalement définie ici comme étant l'objectif poursuivi et le résultat de l'activité, mais peu ou pas par son mode de fonctionnement, ni par les processus de travail et de répartition de la valeur. L'utilité sociale peut donc être la finalité ou le résultat recherché et/ou produit par le processus d'innovation sociale. L'innovation sociale met l'accent sur le « comment » à travers les processus participatifs mis en œuvre.

8 Guide to Social Innovation - 14/03/2013 - DG REGIO et EMPL - <http://bit.ly/1enYSu0>

9 Manuel d'Oslo : Principes directeurs pour le recueil et l'interprétation des données sur l'innovation - OCDE 2005

Observer l'innovation sociale : quelle méthode ?

Lorsque la CRESS s'est questionnée en 2009 sur la notion d'innovation sociale, elle a décidé de lancer une enquête pour interroger le terrain.

Plutôt que de tenter de caractériser dès le départ l'innovation sociale, de s'accorder sur une définition puis d'établir des critères et indicateurs, et enfin de faire réagir les acteurs dans ce cadre pré-construit, nous avons fait le choix de partir du point de vue des acteurs.

Nous avons interrogé directement les entreprises de l'économie sociale et solidaire, de manière ouverte, sur leur perception du caractère innovant de leurs activités et sur leur représentation même de l'innovation sociale. Le Conseil scientifique de l'Observatoire régional de l'ESS nous a accompagné dans la définition de la méthode, en particulier l'Université AMU/LEST-CNRS (Guy Roustang, Nadine Richez-Battesti). Nous avons recueilli les témoignages des acteurs concernés dans le cadre d'une démarche inductive :

- › sous forme d'abord d'une première réunion large de concertation ;
- › puis par la réalisation d'entretiens sur le terrain ;
- › et d'allers-retours entre terrain et personnes ressources.

Le repérage des initiatives s'est appuyé sur les réseaux, les fédérations, les accompagnateurs, les gestionnaires de dispositifs, les financeurs - finalement tous ceux qui ont un rôle d'appui - en tant que prescripteurs, en s'appuyant sur leur connaissance de leur filière d'activité, de leurs acteurs, et parmi eux des projets qui ont un plus, une originalité par rapport à leur expertise du secteur.

Une méthode inductive et pragmatique pour repérer et caractériser l'innovation sociale

- **Repérage par des accompagnateurs¹⁰ qui connaissent les standards de leur secteur ou de leur filière et peuvent identifier des initiatives particulières (cf tableau p.9)**
- **Questionnement ouvert sur le sens des activités menées et de ce qui relève, aux yeux des porteurs/acteurs concernés, de formes d'innovation sociale : « Pouvez-vous nous exposer ce que vous faites, le sens de ce que vous faites, et ce qui relève selon vous de formes d'innovation sociale ? »**
- **Enrichissement des dimensions de l'innovation sociale (cf « RadarPartage », page 27)**
- **Concertation régulière avec des personnes ressources et le Conseil scientifique de l'Observatoire régional de l'ESS**

Chemin faisant, le travail sur l'innovation sociale a finalement suivi les étapes suivantes :

- › Constitution d'un groupe de travail spécifique sur l'innovation sociale (2009) ;
 - Premiers entretiens non-directifs de structures repérées comme innovantes ;
 - Identification des premières dimensions et critères de l'innovation sociale selon une méthode inductive : comment les acteurs définissent et caractérisent l'innovation sociale ;
 - Organisation d'un Atelier « L'innovation, un enjeu pour l'économie sociale et solidaire, un levier de développement pour notre région » - (oct 2010, Arbois) ;
 - Synthèse des avancées publiées dans « L'économie sociale et solidaire - Panorama & enjeux en Provence-Alpes-Côte d'Azur - 2011 ».
- › Approfondissement en 2012 ;
 - Repérage par des « prescripteurs » (têtes de réseau, accompagnateurs, financeurs...) d'initiatives remarquables ;
 - Réalisation de nouveaux entretiens semi-directifs ;
 - Mise au point d'un Graphe radar de caractérisation de l'innovation sociale ;
 - Organisation d'un Séminaire Innovation Sociale (novembre 2013, Marseille).

Nous remercions tous les contributeurs au groupe de travail spécifique d'expertise et d'échange de compétences, composé de membres du Conseil scientifique ainsi que d'acteurs clés :

- › Région Paca (Service Études, Observation et prospective, service innovation, service évaluation)
- › Méditerranée technologies (Observatoire de l'innovation)
- › Laboratoire LEST-CNRS Aix-Marseille-Université
- › Prides Pôle Services à la Personne
- › Esia
- › ARACT Lyon
- › Insee Paca
- › Pôle Emploi Paca
- › APEAS
- › Fondation MACIF
- › Caisse d'Épargne
- › Mutualité Française Paca
- › Inter-made
- › VCM
- › La Plateforme

¹⁰ Au sens large : réseaux, fédérations, unions, groupements, centres ressources, financeurs, dispositifs d'accompagnement...

RADAR PARTAGÉ DE L'INNOVATION SOCIALE

Un outil pour mieux apprécier collectivement
le degré d'innovation sociale d'une activité

ORGANISATION →

ACTIVITÉ ÉVALUÉE →

ANNÉE ÉVALUÉE (N) →

PARTICIPANTS À L'ÉVALUATION PARTAGÉE :

- En interne, chez les acteurs directs de l'activité :
- Regard externe :

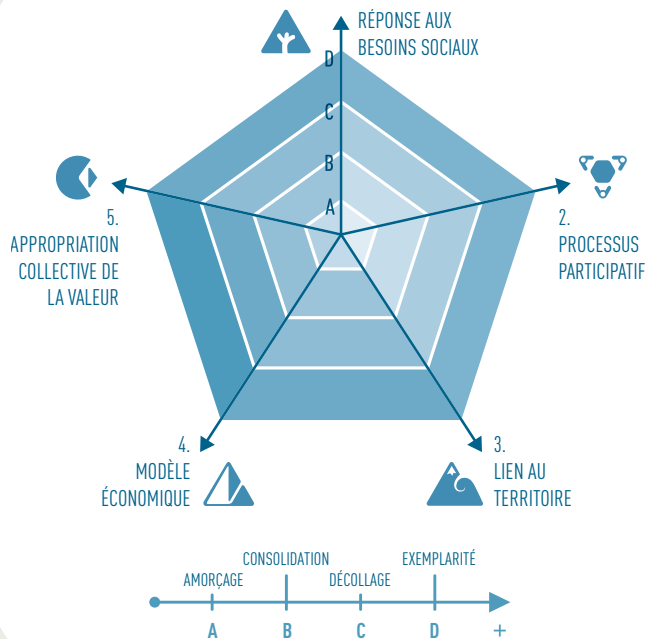
COMMENT ? →

1. RÉPONSE AUX BESOINS SOCIAUX

Avez vous identifié les besoins sociaux concernés par l'initiative ? En s'appuyant sur différentes sources : les usagers eux-mêmes mais aussi les chercheurs, les parties-prenantes... ?

Et quel est le type de réponse au besoin social apportée par l'activité ?

- L'activité, le service, le bien est une réponse à un nouveau besoin social ?
- C'est une nouvelle réponse à un besoin social existant mais non ou mal satisfait actuellement ?
- Cela se traduit plutôt en termes de transformation des rapports sociaux ? Eventuellement, des changements des représentations sociales sont induits par la réponse au besoin social ?
- Il s'agit d'une nouvelle modalité de gestion d'un bien commun ?
- L'initiative conduit éventuellement à devoir questionner certaines normes, règlements inadaptés voir contre-productifs aux solutions qui permettraient de répondre à ce besoin, cultiver ce bien commun... ?



Quel est le degré de connaissance du besoin et des changements engendrés par la réponse à ce besoin ?

ANNÉE N : AMORÇAGE A CONSOLIDATION B DÉCOLLAGE C EXEMPLARITÉ D

OBJECTIF N+1 : AMORÇAGE A CONSOLIDATION B DÉCOLLAGE C EXEMPLARITÉ D

Illustrations : R&D, études & documents d'analyse du besoin, entretiens, réunions ou concertations sur le sujet, avec les usagers, les experts... :

Degré d'accord collectif sur ce niveau : Unanimité / Consentement / Vote des participants (% d'accord) :

2. PROCESSUS PARTICIPATIF

Concernant la façon de construire la réponse et la mise en œuvre opérationnelle de l'activité :

- Y'a t'il participation directe des usagers, bénéficiaires, clients à la réalisation de l'activité ?
- Plus largement, y'a t'il une intégration régulière de nouvelles parties prenantes : citoyens, entreprises, collectivités locales... ? Un effort particulier d'animation, de sensibilisation, de pédagogie de la coopération est produit afin d'élargir, diversifier et intégrer de nouveaux acteurs au projet ? Par exemple, en renouvelant le rôle des partenaires externes (fournisseurs, accompagnateurs, donateurs, prêteurs...) en (co)usager du service ?
- Quelle est l'intensité de la participation de ces parties prenantes ? De la simple consultation, médiation ou traduction à la coopération multi parties-prenantes, sous forme de collectifs et de cercles d'action, en passant par l'identification du besoin et des solutions avec les acteurs concernés, la recherche en commun de réponse, la co-conception, la co-décision, la co-production du service...

Sur ces questions de processus participatif - et de place des usagers - vous en êtes à ?

ANNÉE N : AMORÇAGE A CONSOLIDATION B DÉCOLLAGE C EXEMPLARITÉ D

OBJECTIF N+1 : AMORÇAGE A CONSOLIDATION B DÉCOLLAGE C EXEMPLARITÉ D

Illustrations : groupes de travail, réunions de partenaires, temps de rencontre, membres de la gouvernance, système de prise de décision, outils d'animation et de reporting :

Degré d'accord collectif sur ce niveau : Unanimité / Consentement / Vote des participants (% d'accord) :

3. LIEN AU TERRITOIRE

Le territoire d'intervention est-il clairement défini et pleinement appréhendé ?

Avec un regard inhabituel ? Y compris dans ses rapports à l'extérieur ?

- Les ressources et plus largement les spécificités de ce territoire (patrimoniales, culturelles, géographiques, environnementales, sociales...) sont-elles intégrées dans le projet ?
- L'activité est-elle liée à des réalités et des acteurs spécifiques au territoire concerné ? De nouveaux partenariats entre filières et acteurs locaux, publics ou privés généralement cloisonnés sont-ils recherchés ?
- Y'a-t-il des réflexions qui sont menées sur les liens qui pourraient permettre de connecter entre eux les acteurs de ce territoire et favoriser l'efficacité de l'action ?
- (Tous) Les impacts de l'activité sur le territoire sont-ils pris en compte et débattus ?

Quelle est la force du lien au(x) territoire(s) de l'activité ?

ANNÉE N : EMBRYONNAIRE A EN CONSOLIDATION B FORT C EXEMPLAIRE D
OBJECTIF N+1 : A B C D

Illustrations : études & documents d'analyse du territoire, réunions partenariales, diagnostics, évaluation des impacts et effets, création de ressources et solidarités sur le territoire, contrats locaux public/privé... :

Degré d'accord collectif sur ce niveau : Unanimité / Consentement / Vote des participants (% d'accord) :

4. MODÈLE ÉCONOMIQUE

L'activité est-elle basée sur un nouveau type de circuit économique, ou sur une hybridation de circuits existants, ou encore sur une application d'un système d'échange dans de nouvelles filières, secteurs d'activité ? Par exemple, en termes de maîtrise des circuits financiers, de propriété multiple (publique, privée), de nouvelle modalité de marché ou de définition des prix, de nouvelles formes d'emploi, de mutualisation ou d'optimisation de moyens, de recherche d'économies d'échelle et d'énergie, ou encore de développement de systèmes d'échange complémentaires (de monnaie locale, temps, biens et services...)

- Quel est le niveau de prise de risque économique (en termes d'investissements, d'endettement, de créations de postes...)?
- Qui porte ce risque ? Une personne (morale ou physique) seule, un système de mutualisation, un collectif, un tiers... ?
- Des ressources non-matérielles (réciprocité, bénévolat, autoproduction, mécénat de compétence, savoir-faire...) sont-elles utilisées, développées ?
- Y'a-t-il co-production de l'activité, c'est-à-dire double qualité d'usager et producteur (ou co-décisionnaire) du service ?
- Les coûts évités et plus largement les bénéfices cachés sont-ils appréhendés, recherchés ?

Sur ces questions économiques, la maturité du projet est globalement au niveau de ?

ANNÉE N : AMORÇAGE A CONSOLIDATION B DÉCOLLAGE C EXEMPLARITÉ D
OBJECTIF N+1 : A B C D

Illustrations : documents, réunions, contrats, valorisation comptable & extra-comptable, recherche des bénéfices cachés, actifs immatériels, assurances solidaires, cautions mutuelles, responsabilité sociale des organisations... :

Degré d'accord collectif sur ce niveau : Unanimité / Consentement / Vote des participants (% d'accord) :

5. APPROPRIATION COLLECTIVE DE LA VALEUR

Observe-t-on une diversité des types de valeurs créées, monétaires (retours sur investissement) et non-matérielles (confiance, reconnaissance, autonomie, soutenabilité), matérielles et immatérielles...

- Les effets négatifs sont-ils aussi pris en compte, dans la conduite de l'activité, en vue de les réduire ?
- Plus largement, une évaluation des ressources utilisées, des résultats directs produits, des processus mis en œuvre et des impacts de l'action est-elle mise en œuvre ?
- Qui s'approprie la valeur créée ? Comment ? De quelle(s) manière(s) sont réparties les productions, les richesses et les plus-values issues de l'activité ? À la fois dans leur diversité (rémunérations, réinvestissement, redistribution, impartageabilité...) et en direction des différents bénéficiaires (la structure, les usagers, le territoire, la société) ?

Au sujet de la distribution des apports et des effets de l'activité, l'initiative est dans une phase plutôt de ?

ANNÉE N : AMORÇAGE A CONSOLIDATION B DÉCOLLAGE C EXEMPLARITÉ D
OBJECTIF N+1 : A B C D

Illustrations : documents, réunions, accords & engagements entre les parties prenantes, formes juridiques, règles fiscales, évaluation et labels :

Degré d'accord collectif sur ce niveau : Unanimité / Consentement / Vote des participants (% d'accord) :

Stratégie Régionale de l'Innovation & innovation sociale en Région PACA

La Région Provence-Alpes-Côte d'Azur, dans le cadre de sa Stratégie Régionale d'Innovation (SRI) 2014-2020, a défini cinq grands domaines d'intervention croisant grands enjeux sociétaux et environnementaux régionaux et entreprises émergentes :

- › Transition et efficacité énergétique ;
- › Risques - Sécurité - Sûreté ;
- › Santé - Alimentation ;
- › Mobilité intelligente et durable ;
- › Tourisme - Industries culturelles et contenus numériques.

La SRI se décline ensuite en orientations, dont l'une consiste à « **Promouvoir un nouveau modèle économique et un nouvel entrepreneuriat par l'innovation sociale** »¹¹.

« L'objectif de promouvoir une innovation qui soit le levier d'une croissance « intelligente, durable et inclusive »¹² repose sur la création de valeur marchande et sociale ainsi que sur une acception large de l'innovation qui inclut, a fortiori, les différentes expressions de l'innovation sociale. L'innovation sociale ne se limite pas à la sphère de l'action sociale ni à l'économie sociale et solidaire (ESS) : elle traduit un mouvement mondial englobant toutes les entreprises qui inventent de nouvelles façons de répondre à des besoins sociétaux. »

Dans ce cadre, trois objectifs stratégiques ont été identifiés :

- › **Promouvoir l'innovation sociale et l'émergence de nouveaux modèles économiques au croisement entre l'économie de marché et l'économie sociale ;**
- › **Soutenir la croissance, la consolidation et la pérennité des entreprises à finalité sociale et sociétale innovantes ;**
- › **Appuyer l'émergence et la pérennisation de dynamiques socialement innovantes sur les territoires.**

Ces trois objectifs stratégiques se déclinent en cinq objectifs opérationnels :

1. Accompagner l'évolution des modèles de management des entreprises sociales et « classiques » par la formation initiale et continue.
2. Renforcer les liens entre entrepreneuriat social et économie « traditionnelle » et favoriser la fertilisation croisée entre innovation technologique et innovation sociale.
3. Mieux comprendre les spécificités de l'innovation sociale et les mesures de leurs impacts sociaux ou sociétaux.
4. Mettre en place des outils d'accompagnement dédiés à l'innovation sociale via l'accompagnement à l'entrepreneuriat et la mobilisation des dispositifs de financement adaptés aux différentes phases d'émergence, de développement et de pérennisation des entreprises sociales.
5. Faire des territoires les premiers écosystèmes d'appui à l'innovation sociale.

La création de l'Agence Régionale de l'Innovation et de l'Internationalisation des entreprises ouvre des opportunités pour le développement de l'innovation sociale en région.

Contact : www.regionpaca.fr
innovation-sociale@regionpaca.fr

¹¹ Stratégie Régionale d'Innovation – Région Provence-Alpes-Côte d'Azur – 18 mars 2014 - bit.ly/1r7fHRZ

¹² Cf les objectifs de la stratégie Europe 2020

Liens, ressources et adresses utiles

RESSOURCES ET RÉFÉRENCES BIBLIOGRAPHIQUES

Alsace

Étude action pour le développement de l'innovation sociale en Alsace,

CRES Alsace - nov 2011 bit.ly/1CHD1za

Bretagne

Réseau INNOV'DEIZ

Recueil d'initiatives, cartographie et bdd en ligne, animation de réseaux sociaux dédiés

CRESS Bretagne bit.ly/1fA5ri

Franche-Comté

Dispositif RALLY'NOV

avec CRESS Franche-Comté / FACT-ANACT

www.rallynov.fr

Atelier Ile-de-France

L'innovation sociale, ça donne quoi ?

Focus sur 5 cas pratiques (Vol. 1 et Vol. 2)

bit.ly/14p16fJ

Nord Pas-de-Calais

L'innovation sociale au cœur des mutations

CRESS Nord Pas-de-Calais

bit.ly/1Ap2IRc

Think Tank européen pour la solidarité

www.pourlasolidarite.eu

Observatoire des pratiques innovantes

CJDES - bit.ly/1JeddJa

Agence Régionale pour l'Innovation et l'Internationalisation des Entreprises PACA - ARII

Institut Godin

L'innovation sociale, principes et fondements d'un concept, Besançon E., Chochoy N., Guyon T., L'Harmattan, 2013

Le Labo de l'ESS

Rubrique innovation sociale

www.lelabo-ess.org

Film PESIS PACA

De l'art et de la manière de répondre aux nouveaux besoins sociaux : Retour d'expérience du programme expérimental de soutien à l'innovation sociale (PESIS) - DRJSCS PACA

bit.ly/1BwWijv

Innovation sociale : un marqueur associatif ?

Magazine de la CPCA n°20 - janv 2013

L'innovation sociale dans les services à la personne

Synthèse - PSP PACA - fév 2013

Les processus d'innovation sociale en question : quels politiques et dispositifs d'accompagnement pour quelles dynamiques de projets ?

Labex Entreprendre publication n°3 - juillet 2013

L'innovation sociale, acteurs et système

N. Richez-Battesti, D. Vallade, Revue Innovations n°38 2012/2 - De Boeck

Mutualiser, coopérer, construire ensemble

Union des fédérations régionales de MJC en Provence-Méditerranée - 2011

Guide de l'Innovation centrée usagers

Région PACA / PACA Labs / Telecom Paris Tech / FING - oct 2014

Permaculture, principes et pistes d'action pour un mode de vie soutenable

David Holmgren - éd. Rue de l'échiquier - 2014

Valoriser les ressources locales par et pour les territoires ruraux. Repères méthodologiques tirés de quatre expériences en Provence-Alpes-Côte d'Azur

Réseau Rural PACA - 2014

Rapport de synthèse du groupe de travail innovation sociale

Conseil Supérieur de l'ESS bit.ly/1BqHjZp

L'innovation sociale, un levier pour le développement des territoires

Avisé/ARF

bit.ly/1rXKc1Z

L'innovation sociale : au-delà du phénomène, une solution durable aux défis sociaux

Working paper - Think Tank européen Pour la Solidarité

bit.ly/1HzMw2N

Innovation sociale, un marqueur associatif ?

Mouvement associatif/CPCA n°20 - 2013

bit.ly/1DaILL1

INNOSEV

Plateforme sur l'innovation dans les services sociaux

inno-serv.eu/fr

sagess.pro

L'outil des professionnels pour une économie sociale et solidaire en Provence-Alpes-Côte d'Azur

www.sagess.pro

Guide Innovation Sociale Nouvelle Génération

Bpifrance - 2015 - bit.ly/18nmZ0r

Social Planet

Réseau social des initiatives sociales et solidaires
www.social-planet.org/

La Boîte à outils « Innovation sociale

Avise /ESS en région/ARF - bit.ly/1x0PLNG

Rubrique Innovation sociale

www.essenpaca.com

Commission européenne

Rubrique innovation sociale - bit.ly/1jccr3r
Guide de l'innovation sociale - bit.ly/1xKR7e8

INCUBATEURS ET COUVEUSES SPÉCIALISÉS

Tous secteurs

Inter-made à Marseille, Arles et Vitrolles
www.inter-made.org

Secteur culturel

CADO-AMI à Marseille
www.amicentre.biz/-La-couveuse-CADO-8-.html

Incubateur d'innovation sociale

Alter Incub
à Montpellier, Vaulx-en-Velin, Niort
www.alterincub.coop

Espace Territorial d'Innovation pour le développement Durable (ETI2D)

www.evaleco.org

Réseau des PILES

bit.ly/1woDa1K

LE RÉSEAU DES OBSERVATOIRES DE L'ÉCONOMIE SOCIALE ET SOLIDAIRE

L'Observatoire fait partie du dispositif de mesure et d'observation de l'ESS en France et dans les régions, réseau de compétences et d'expertises mis en place par les CRES(S) et le CNCRES. Lieu de convergence et de mutualisation des travaux, les Observatoires de l'ESS s'appuient sur une méthodologie homogène, scientifique et cohérente entre les territoires, afin d'assurer leurs fonctions d'étude, de veille, d'aide à la décision et de prospective.

Ils ont pour objectifs :

- › d'observer le dynamisme atypique des entreprises de l'ESS en matière de création d'établissements et d'emplois ;
- › de définir et mesurer les richesses générées par l'ESS à l'aide d'indicateurs spécifiques ;
- › d'améliorer les conditions d'observation quantitative et qualitative de l'ESS afin de disposer de données fiables et pertinentes pour alimenter la réflexion prospective et les choix stratégiques des entreprises l'ESS, ainsi que l'action publique en faveur du développement économique et social.

contact : observatoire@cresspaca.org

La Chambre Régionale de l'Économie Sociale et Solidaire Provence-Alpes-Côte d'Azur

Association loi 1901 créée par le regroupement des « familles » de l'ESS, la CRESS PACA a vocation à réunir les acteurs de l'économie sociale et solidaire de la région Provence-Alpes-Côte d'Azur : les associations, les coopératives, les fondations, les mutuelles, les entreprises sociales, les syndicats employeurs de l'économie sociale et les réseaux d'économie solidaire et de développement local.

La CRESS PACA contribue à favoriser la démocratie et la solidarité dans l'économie. Elle axe ses actions autour de trois grands objectifs :

- Structurer et représenter l'ESS
- Accompagner le développement des entreprises et des filières de l'ESS
- Faire connaître l'ESS

Les missions des CRESS sont reconnues depuis la Loi ESS du 31 juillet 2014
www.cresspaca.org - innovation@cresspaca.org

L'Observatoire régional de l'économie sociale et solidaire

Dès 2007, la CRESS a été chargée par la Région Provence-Alpes-Côte d'Azur de la création d'un observatoire, dans le cadre du Schéma régional de développement économique (Srde) et du Programme régional de développement de l'économie sociale et solidaire (Progress).

L'Observatoire propose des études-actions sur les enjeux thématiques ou de filières à toute échelle territoriale, de l'arrondissement à la région, en passant par l'intercommunalité, le Pays, le Parc naturel régional, la zone d'emploi, le Scot, ou le département.

Aujourd'hui, un réseau de compétences et d'expertise est présent partout en France au sein des CRESS et du Conseil national des CRESS (Cncres). Lieu de mutualisation des avancées et de partage d'outils, ce réseau s'appuie sur une méthodologie homogène en partenariat avec l'Insee national, afin de renforcer les capacités de veille et prospective des acteurs de l'ESS en France. Nous sommes à votre écoute !

Nous remercions chaleureusement tous les contributeurs à la démarche régionale et aux contenus de ce guide :

l'APEAS, Citizen Ship, Collectif des Quartiers Nord, Compagnons Bâisseurs Provence, Evaléco, Fondation de France, Fondation MACIF, FSPVA, Institut Godin, Inter-made, La Plateforme, le Pades (Programme Autoproduction et Développement Social), le Prides Pôle Services à la Personne PSP PACA, les Têtes de l'Art, l'UNA PACA, l'UDES, l'Université AMU et ses laboratoires LEST-CNRS et DICE-CERIC-CNRS, l'URIOPSS PACAC, les partenaires publics et privés de la CRESS PACA, et bien sûr toutes les structures enquêtées qui sont citées dans ce guide.

OFFRES DE SERVICES

- des études thématiques et territoriales (données de cadrage, diagnostics territoriaux, notes de conjoncture),
- de la diffusion de savoir-faire (fourniture de bases de données économie sociale et solidaire, ingénierie d'analyse),
- du conseil (qualification de l'information, appui méthodologique),
- des outils d'aide au pilotage et à la décision,
- des publications, conférences et un site web,
- des outils d'aide à la fonction d'animation territoriale.

LES PICTOS DE L'INNOVATION SOCIALE



1. RÉPONSE AUX BESOINS SOCIAUX

Inspiré par le symbole de la pyramide des besoins humains de Maslow tout en formant le feuillage d'un arbre, source renouvelable et autonome de services essentiels (nettoyage de l'eau, de l'air et des sols, stockage d'énergie et de gaz à effet de serre, fourniture de nourriture, de matériaux etc.).



2. PROCESSUS PARTICIPATIF

Trois personnes autour d'une table, c'est un début de processus participatif, et il reste trois places pour de nouveaux acteurs!



3. LIEN AU TERRITOIRE

Des montagnes, des vallées et le bleu de la Méditerranée!



4. MODÈLE ÉCONOMIQUE

Miniaturisation du triangle des formes d'échange (marchande et non-marchande, monétaire et non-monétaire)



5. APPROPRIATION COLLECTIVE DE LA VALEUR

La plus grande part des résultats est réutilisée, réinvestie, redistribuée... en direction du plus grand nombre

D'autres pictos (motifs, cycles, schèmes, structures, canevas, façons, manières, formes spatiales ou temporelles...) : les "design patterns" de Bill Mollison, James Timothy Winton...

**Vous vous interrogez sur l'innovation sociale ?
Vous souhaitez développer des projets dans le
champ de l'innovation sociale ?**

Ce guide pratique est fait pour vous.

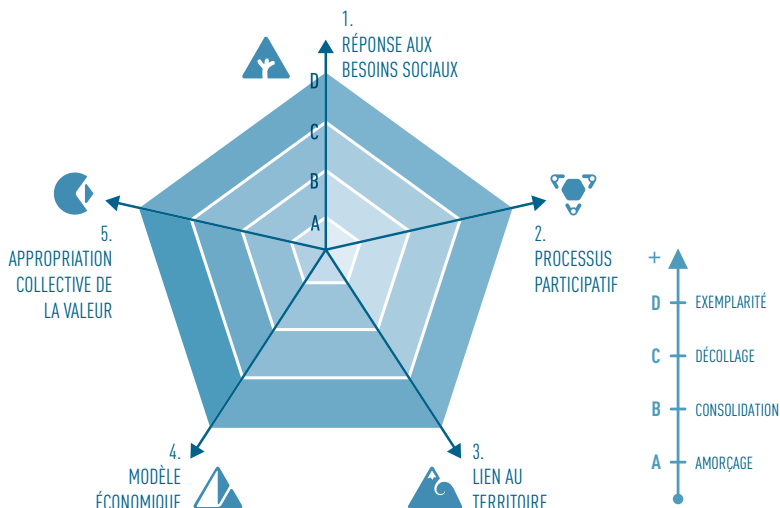
Fruit d'échanges avec des citoyens, des entreprises, des institutions et des chercheurs, il a été conçu par et avec les acteurs et partenaires de l'économie sociale et solidaire, et réalisé par la Cress Paca en partenariat étroit avec le Laboratoire d'Économie et de Sociologie du Travail.

Son objectif ? Se forger collectivement une opinion sur le degré d'innovation sociale d'un projet, chercher à améliorer son efficacité et sa durabilité, le démultiplier ou mieux le faire connaître, et pourquoi pas, inspirer de nouvelles initiatives ailleurs.

Trois entrées sont privilégiées :

- > Caractériser l'innovation sociale. Cinq dimensions sont distinctement à l'œuvre dans les initiatives socialement innovantes que nous avons explorées : la réponse aux besoins sociaux, le processus participatif, le lien au territoire, le modèle économique et l'appropriation collective de la valeur.
- > Se situer dans l'innovation sociale. Concepteurs, développeurs et animateurs d'activités socialement innovantes, vous pouvez positionner le projet sur un radar partagé de l'innovation sociale. Outil de questionnement, de pilotage et de dialogue avec l'extérieur, il vous permet d'évaluer vos atouts en termes d'innovation sociale et vos axes de progrès.
- > Repérer les acteurs de l'innovation sociale. Vous trouverez également dans ce guide, des premiers contacts pour découvrir des innovations sociales sur votre territoire, des pistes de financements dédiés à l'innovation sociale accessibles aux porteurs de projets en région, ainsi que des exemples inspirants et diverses ressources pour aller plus loin.

Bonne avancée dans la voie de l'innovation sociale !



LES CAHIERS DE LA CRESS



N°1 :
LES ENTREPRISES
COOPÉRATIVES,
UN POTENTIEL DE
DÉVELOPPEMENT



À VENIR
N°3 :
RENOUVELEMENT
GÉNÉRATIONNEL



Chambre Régionale de l'Économie Sociale et Solidaire Provence-Alpes-Côte d'Azur
Technopôle de Château Gombert
Espace Nobel Bât D1
11 rue Frédéric Joliot Curie
13013 Marseille
Tél. +33 (0)4 91 54 96 75
Fax +33 (0)4 91 04 08 29
cress@cresspaca.org
www.cresspaca.org

Également disponible en téléchargement sur www.cresspaca.org
Contact : innovation@cresspaca.org

EN PARTENARIAT AVEC :



AVEC LE SOUTIEN DE :



Région



Provence-Alpes-Côte d'Azur

